



**T.C.**  
**MAMAK**  
**KAYMAKAMLIĞI**

**REFET BELE İLKOKULU MÜDÜRLÜĞÜ**

**STRATEJİK PLANI**  
**2024-2028**



<https://refetbeleilkokulu.meb.k12.tr>





TÜRKİYE  
YÜZYILI



100  
YIL  
TÜRKİYE CUMHURİYETİ'NİN YÜZÜNCÜ YILI



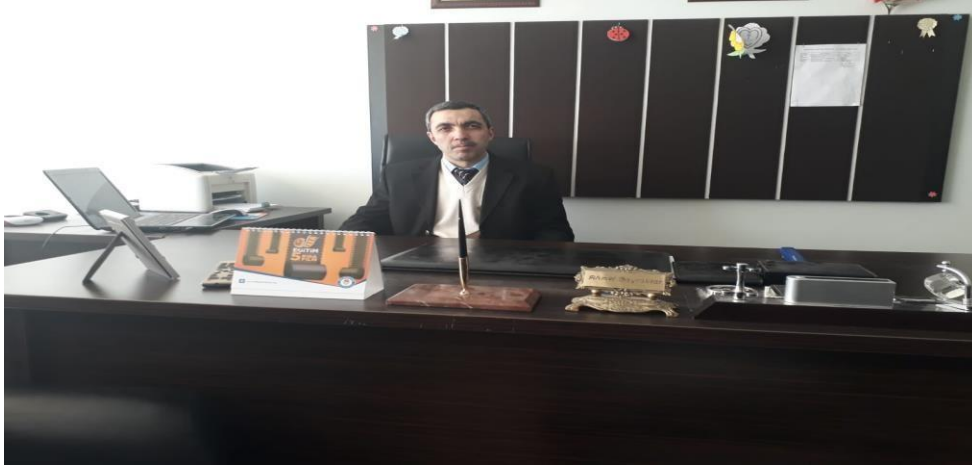
**BENİM, TÜRK MİLLETİ İÇİN YAPMAK İSTEDİKLERİM VE BAŞARMAYA ÇALIŞTIKLARIM ORTADADIR. BENDEN SONRA, BENİ BENİMSEMİK İSTEYENLER, BU TEMEL MİHVER ÜZERİNDE AKIL VE İLMİN REHBERLİĞİNİ KABUL EDERLERSE, MANEVÎ MİRASÇILARIM OLURLAR.**

*Mustafa Kemal Atatürk*

## Okul/Kurum Bilgileri

<b>İli:</b> ANKARA		<b>İlçesi:</b> MAMAK	
<b>Adres:</b>	Araplar Mahallesi, Araplar Caddesi No:9	<b>Coğrafi Konum(link)</b>	39°55'23.9"N 32°56'29.6"E
<b>Telefon Numarası:</b>	0312 368 62 30	<b>Faks Numarası:</b>	
<b>e- Posta Adresi:</b>	853493@meb.k12.tr	<b>Web sayfası adresi:</b>	<a href="https://refetbeleilkokulu.meb.k12.tr">https://refetbeleilkokulu.meb.k12.tr</a>
<b>Kurum Kodu:</b>	853493	<b>Öğretim Şekli:</b>	İkili Eğitim





## SUNUŞ

Genç dinamik, okul idaresi ve öğretmenler olarak çevre şartlarını göz önünde bulundurarak eğitim öğretim faaliyetlerini en etkin ve verimli bir şekilde yerine getirmeye gayretindeyiz. Görevimizi yaparken ülkemizin ve bizlerin geleceği olan çocuklarımızın bilinçlenmesine önem veririz. Yenilikleri ve bilgiyi destekleriz. Karar alma sürecine öğretmen-öğrenci ve velilerimizi katarak daha etkili bir yönetim modeli oluşturmak en büyük hedeflerimizden biridir. Okulumuzun, işlevini en yüksek performansla gerçekleştirmesinin yolunun da, hem kendi kurumsal yapısını güçlendirmesinden, hem de üreteceği kaliteli bilgiyle, geleceğe güvenle bakan evrensel değerlerle donatılmış, rekabet edebilen, araştıran, sorgulayan, toplumsal değerlere duyarlı, kültür ve sanat bilinci gelişmiş bireyler yetiştirmesinden geçeceği kaçınılmaz bir gerçektir. Bunun için eğitim-öğretim, araştırma ve kamu hizmeti sorumluluklarını göz önünde bulundurarak evrensel değerlerle buluşacak kaliteyi yakalaması bir zorunluluktur. Stratejik planı; velilerimizin öğrencilerimizin öğretmenlerimizin görüş ve önerilerini dikkate alarak hazırlayıp ortak bir kanaat oluşturmayı hedefledik. Bu planda her bir paydaşımızın görüşleri bizim için çok önemlidir. Öğrencilerimizi hangi hedeflere göre nasıl yetiştireceğimizi planlamak üzere katılımcı yöntemlerle hazırladığımız, önümüzdeki beş yılı kapsayan planı, yıllık gelişim planları ile destekleyerek uygulayacağız. 2024-2028 Stratejik Planda belirtilen hedef ve eylemleri okulumuzun ve çevrenin imkânları ölçüsünde gerçekleştirmek inancı ve gayretinde olacağız. Bu planımızın başarılı olmasında katkıda bulunan ve katkıda bulunacak herkese hürmet ve muhabbetlerimi sunarken başarılar dilerim.

Ahmet BAYRAKTAR  
Okul Müdürü

# İÇİNDEKİLER

## 1. GİRİŞ VE STRATEJİK PLANIN HAZIRLIK SÜRECİ

- 1.1. Strateji Geliştirme Kurulu ve Stratejik Plan Ekibi
- 1.2. Planlama Süreci

## 2. DURUM ANALİZİ

- 2.1. Kurumsal Tarihçe
- 2.2. Uygulanmakta Olan Planın Değerlendirilmesi
- 2.3. Mevzuat Analizi
- 2.4. Üst Politika Belgelerinin Analizi
- 2.5. Faaliyet Alanları ile Ürün ve Hizmetlerin Belirlenmesi
- 2.6. Paydaş Analizi
- 2.7. Kuruluş İçi Analiz

- 2.7.1. Teşkilat Yapısı
- 2.7.2. İnsan Kaynakları
- 2.7.3. Teknolojik Düzey
- 2.7.4. Mali Kaynaklar
- 2.7.5. İstatistik Veriler

2.8. Dış Çevre Analizi (Politik, Ekonomik, Sosyal, Teknolojik, Yasal ve Çevresel Çevre Analizi -PESTLE)

2.9. Güçlü ve Zayıf Yönler ile Fırsatlar ve Tehditler (GZFT) Analizi

2.10. Tespit ve İhtiyaçların Belirlenmesi

## 3. GELECEĞE BAKIŞ

- 3.1. Misyon
- 3.2. Vizyon
- 3.3. Temel Değerler

## 4. AMAÇ, HEDEF VE STRATEJİLERİN BELİRLENMESİ

- 4.1. Amaçlar
- 4.2. Hedefler
- 4.3. Performans Göstergeleri
- 4.4. Stratejilerin Belirlenmesi
- 4.5. Maliyetlendirme

## 5. İZLEME VE DEĞERLENDİRME

## 6. Tablo/Şekil/Grafikler/Ekler



**REFET**  
**BELE**  
**İLKOKULU**



2024-2028 STRATEJİK PLANI

# I. BÖLÜM

## GİRİŞ VE STRATEJİK PLANIN HAZIRLIK SÜRECİ



**I.I.STRATEJİ GELİŞTİRME KURULU VE  
STRATEJİKPLAN EKİBİ**

**I.I.PLANLAMA SÜRECİ:**

# 1. GİRİŞ VE STRATEJİK PLANIN HAZIRLIK SÜRECİ

## 1.1. Strateji Geliştirme Kurulu ve Stratejik Plan Ekibi

2024-2028 dönemi stratejik plan hazırlanması süreci Üst Kurul ve Stratejik Plan Ekibinin oluşturulması ile başlamıştır. Ekip tarafından oluşturulan çalışma takvimi kapsamında ilk aşamada durum analizi çalışmaları yapılmış ve durum analizi aşamasında paydaşlarımızın plan sürecine aktif katılımını sağlamak üzere paydaş anketi, toplantı ve görüşmeler yapılmıştır.

Durum analizinin ardından geleceğe yönelim bölümüne geçilerek okulumuzun amaç, hedef, gösterge ve eylemleri belirlenmiştir. Çalışmaları yürüten ekip ve kurul bilgileri altta verilmiştir.

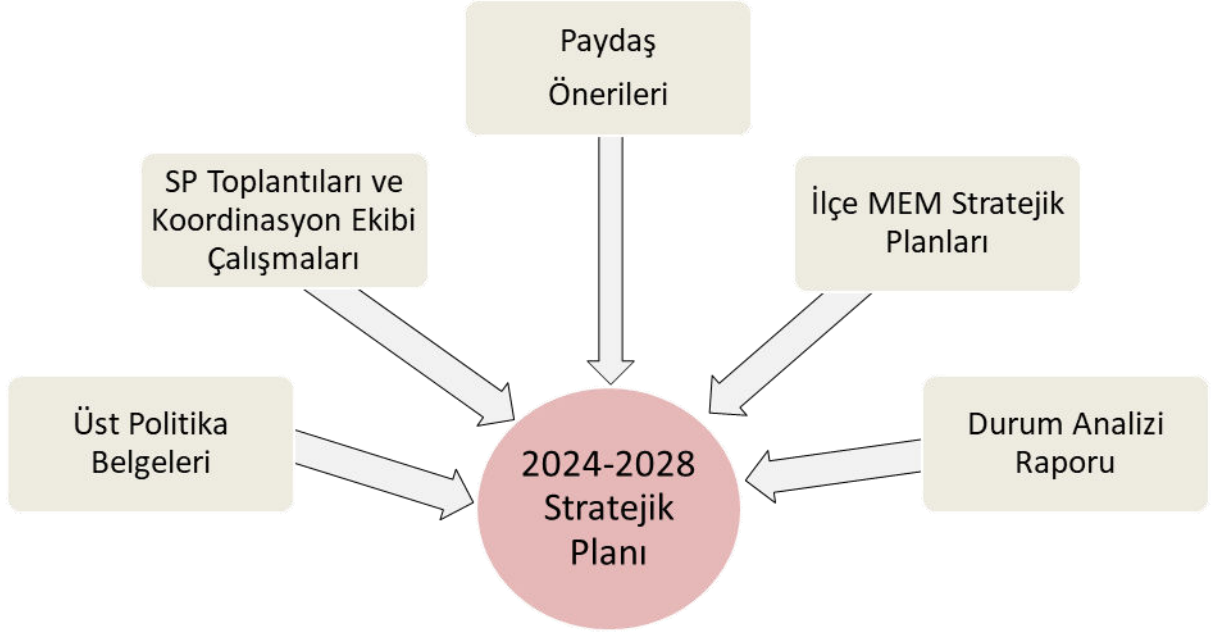
**Tablo 1. Strateji Geliştirme Kurulu ve Stratejik Plan Ekibi Tablosu**

Strateji Geliştirme Kurulu Bilgileri		Stratejik Plan Ekibi Bilgileri	
Adı Soyadı	Ünvanı	Adı Soyadı	Ünvanı
Ahmet BAYRAKTAR	Okul Müdürü	Bilal TAŞDEMİR	Okul Müdür Yardımcısı
Bilal TAŞDEMİR	Okul Müdür Yardımcısı	Mürüvvet YEŞİLKÖY	Sınıf Öğretmeni
Mehtap TOSUN	Sınıf Öğretmeni	Havva YOLDAŞ	Sınıf Öğretmeni
Neslihan KILIÇ	Okul Aile Birliği Başkanı	Safiye BEKTAŞ	Okul Öncesi Öğretmeni
Kadriye DİLMAÇ	Okul Aile Birliği Başkan Yardımcısı	Sibel TURNA KENDÜZLER	Okul Aile Birliği Muhasip Üye

## 1.2. Planlama Süreci:

Mamak İlçe Milli Eğitim Müdürlüğü, AR-GE Biriminin, 2024-2028 yılı Stratejik Planının hazırlanması konusunda destek toplantısına katılım sağlanmış; gerekli resmi yazışmaların da başlamasının akabinde, 2024-2028 dönemi stratejik plan hazırlama süreci Strateji Geliştirme Kurulu ve Stratejik Plan Ekibi'nin oluşturulmasıyla başlamıştır. Ankara İl Millî Eğitim Müdürlüğü 2024-2028 Taslak Stratejik Planı ve Okul ve Kurumlar için Stratejik Plan Hazırlama Rehberi dikkate alınarak; ekip tarafından oluşturulan çalışma takvimi kapsamında ilk aşamada durum analizi çalışmaları yapılmış ve durum analizi aşamasında, paydaşlarımızın plan sürecine aktif katılımını sağlamak üzere paydaş anketi, toplantı ve görüşmeler yapılmıştır. Durum analizinin ardından geleceğe yönelim

bölümüne geçilerek okulumuzun/kurumumuzun amaç, hedef, gösterge ve stratejileri belirlenmiştir. Önümüzdeki beş yıllık dönemi kapsayan “2024-2028 Stratejik Planı” Müdürlüğümüzün katılımcılık anlayışı çerçevesinde hazırlanmıştır.







**REFET**  
**BELE**  
**İLKOKULU**



2024-2028 STRATEJİK PLANI

## II. BÖLÜM

### DURUM ANALİZİ

- 2.1. KURUMSAL TARİHÇE
- 2.2. UYGULANMAKTA OLAN PLANIN DEĞERLENDİRİLMESİ
- 2.3. MEVZUAT ANALİZİ
- 2.4. ÜST POLİTİKA BELGELERİNİN ANALİZİ
- 2.5. FAALİYET ALANLARI İLE ÜRÜN VE HİZMETLERİN BELİRLENMESİ
- 2.6. PAYDAŞ ANALİZİ
- 2.7. KURULUŞ İÇİ ANALİZ
  - 2.7.1. TEŞKİLAT YAPISI
  - 2.7.2. İNSAN KAYNAKLARI
  - 2.7.3. TEKNOLOJİK DÜZEY
  - 2.7.4. MALİ KAYNAKLAR
  - 2.7.5. İSTATİSTİKİ VERİLER
- 2.8. DIŞ ÇEVRE ANALİZİ (POLİTİK, EKONOMİK, SOSYAL, TEKNOLOJİK, YASAL VE ÇEVRESEL ÇEVRE ANALİZİ -PESTLE)
- 2.9. GÜÇLÜ VE ZAYIF YÖNLER İLE FIRSATLAR VE TEHDİTLER (GZFT) ANALİZİ
- 2.10. TESPİT VE İHTİYAÇLARIN BELİRLENMESİ



## 2. DURUM ANALİZİ

*Durum analizi bölümünde okulumuzun mevcut durumu ortaya konularak, neredeyiz sorusuna yanıt bulunmaya çalışılmıştır. Stratejik planlama sürecinin ilk adımı olan durum analizi, okulumuzun/kurumumuzun mevcut durumuna cevap vermektedir. Okulumuzun/kurumumuzun geleceğe yönelik amaç, hedef ve stratejiler geliştirebilmesi için öncelikle mevcut durumda hangi kaynaklara sahip olduğu ya da hangi yönlerinin eksik olduğu ayrıca, okulumuzun/kurumumuzun kontrolü dışındaki olumlu ya da olumsuz gelişmelerin neler olduğu değerlendirilmiştir. Dolayısıyla bu analiz, okulumuzun/kurumumuzun kendisini ve çevresini daha iyi tanımasına yardımcı olacak ve stratejik planın sonraki aşamalarından daha sağlıklı sonuçlar elde edilmesini sağlayacaktır. Durum analizi bölümünde, aşağıdaki hususlarla ilgili analiz ve değerlendirmeler yapılmıştır;*

- *Kurumsal tarihçe*
- *Uygulanmakta olan planın değerlendirilmesi*
- *Mevzuat analizi*
- *Üst politika belgelerinin analizi*
- *Faaliyet alanları ile ürün ve hizmetlerin belirlenmesi*
- *Paydaş analizi*
- *Kuruluş içi analiz*
- *Dış çevre analizi (Politik, ekonomik, sosyal, teknolojik, yasal ve çevresel analiz)*
- *Güçlü ve zayıf yönler ile fırsatlar ve tehditler (GZFT) analizi*
- *Tespit ve ihtiyaçların belirlenmesi*

## 2.1. Kurumsal Tarihçe



Okulumuzun bulunduğu Araplar Mahallesi; Ankara'nın Kuzeydoğu yönünde yer almaktadır. Okulumuz 1934-44 yıllarında bugünkü Araplar Mahallesi "Araplar İlkokulu" adı altında tedrisata başlamıştır. Bu binadaki

tedrisat 1963 yılına kadar sürmüştür, bu yıldan sonra da bugünkü Üreğil Kız Meslek Lisesinin bulunduğu yerde tek katlı baraka binada eğitim öğretime devam etmiştir. 1966 yılında bugünkü bina tamamlanmış ve 1967-1997 yılları arasında burada "Refet Bele İlkokulu" adı altında faaliyetine devam etmiştir. 1997-2012 yılları arasında "Refet Bele İlköğretim Okulu" olarak Eğitim Öğretime devam eden okulumuz 2012-2013 Eğitim Öğretim Yılından itibaren "Refet Bele İlkokulu" olarak Eğitim Öğretime devam etmektedir. Çevrenin yıkım bölgesi olmasından dolayı öğrenci mevcudumuz azalmış ve ikili öğretimden normal eğitime geçmiştir. Öğrenci azlığı nedeniyle kapanan Ana Sınıfımız 2017/2018 Eğitim Öğretim Yılında yeniden açılmıştır. 2018/2019 Eğitim Öğretim Yılından itibaren TOKİ tarafından Araplar Mahallesine yapılan yeni yerleşim konutlarının bir kısmına taşınan velilerimiz sonrasında okulumuzun çevresi değişmiş ve öğrenci sayımız artmaya başlamıştır ve zaman içerisinde bu blokların dolması ile öğrenci sayımızın daha çok artacağı düşünülmektedir.

Okulumuzda İlkokul öğrencilerinin eğitiminin yanında yetişkinlere yönelik eğitim de planlanmaktadır. Okulumuzda 2020/2021 Eğitim Öğretim Yılında 12 Mart İstiklal Marşını Güzel Okuma Yarışması yapıлып her sınıfın birincisine ödül verilmiştir. Bu yarışma her yıl tekrarlanmaktadır. Ayrıca okulumuzda her yıl Resim Kulübü tarafından "Resim Yarışmaları" yapılmaktadır. Okulumuz, 2023/2024 Eğitim öğretim yılında; "Okulum Temiz Belgesi", e-twinning Katılımcı Belgesi ve 2022/2023 Eğitim Öğretim Yılında "Sıfır Atık Belgesi" almıştır.

2016/2017 Eğitim Öğretim Yılında **okul kütüphanemiz "Funda SAKINCI Hanımefendi"** tarafından tefriş edilmiştir. 2018/2019 Eğitim Öğretim Yılında velilerimizin katkılarıyla okulumuza "**Zekâ Oyunları Sınıfı**" açılmıştır. Öğrencilerimiz Zekâ Oyunları Sınıfından Serbest Etkinlik derslerinde faydalanmaktadır.

## **2.2 .Uygulanmakta Olan 2019-2023 Stratejik Planın Değerlendirilmesi**

Okulumuzda uygulanmakta olan 2019-2023 Stratejik Planında 1 Stratejik amaç, 1 Stratejik hedef 6 strateji ve bu stratejilerimiz altında 9 eylemimiz bulunmaktadır

Yakın dünya tarihi açısından önemli izler bırakan, 2019 yılının son aylarında ortaya çıkan COVID-19 virüsü, tüm dünyaya hızla yayılmış ve kısa bir süre sonra Dünya Sağlık Örgütü tarafından “Küresel Salgın” ilan edilmiştir. Okulumuz; COVID-19 salgın sürecini ilk aylardan itibaren aktif bir şekilde takip etmiş ve Bakanlığımızın eğitime ara verme kararını açıkladığı dönemde tüm hazırlıklarını tamamlamıştır. Bu süreç, okulumuzda gerekli durumlarda eğitim ve öğretim faaliyetlerini çevrimiçi ortamlarda yapma ve hizmet alanlarını dijitalleştirme eğilimlerini güçlendirmiştir.

2019 ve 2020 yılı genel raporları karşılaştırıldığında hedeflere ulaşamayan ve önemli oranda iyileşmeye açık alanların olduğu gözle çarpılmaktadır.

Ülkemizin salgın ile mücadele ettiği, okulların tatil edildiği, seyreltilmiş eğitim ile hibrit eğitim süreçlerinde, öğretmenlerimizin ve okul yöneticilerimizin mesleki ve bireysel gelişimlerinin ulusal ve uluslararası sertifikalı eğitim programları ile desteklenmesine yönelik eğitimler uzaktan eğitim programları ile beraber sürdürülmüştür.

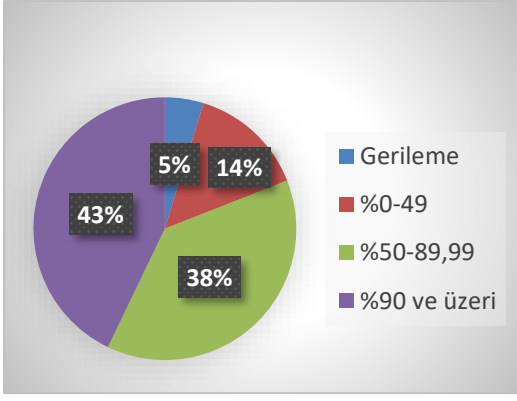
2021 yılının ilk yarısı boyunca dünyada ve ülkemizde görülmekte olan salgın nedeniyle alınan tedbirler kapsamında eğitim öğretim çevrimiçi olarak gerçekleşmiştir. 2021-2022 eğitim öğretim yılının eylül ayında başlamasıyla birlikte ülkemizde kesintisiz yüz yüze eğitim öğretime geçilmiştir. Bu kapsamda 2021 yılının kısmen uzaktan kısmen yüz yüze eğitimin yapıldığı bir yıl olması nedeniyle bazı performans göstergelerinde izleme ve değerlendirme açısından bazı hedeflere beklenen düzeyde ulaşamamıştır. Örneğin; 1. Sınıf öğrencilerinin okuma yazma çalışmaları yüz yüze yapılamadığı için öğrencilerin yazma deneyimleri ve oryantasyon çalışmalarında hedeflenen sonuçlara ulaşılması zorlandı. Yüz yüze sınıf içi etkinliklere katılmayan öğrencilerde sosyalleşme problemleri görüldü. Akran öğrenmesinin tam uygulanamamasından dolayı eğitime tam ulaşamayan öğrencilerin akranlarından ayrıştığı görüldü. Hayat boyu öğrenme kapsamında sosyal ve kültürel kurslara erişim imkânları ile bu kurslara velilerin yüz yüze katılım oranları beklenen düzeylere ulaşamadı.

Özellikle salgının ilk yılında okulların belirsiz aralıklarla kapalı olması, alışıldık düzenleri bozulan ve uzaktan eğitime erişim imkânları kısıtlı olan özel gereksinimli öğrenciler için zorlayıcı olmuştur. Bununla birlikte, okul öncesi eğitimin zorunlu eğitim kapsamı dışında tutulması ve salgın sürecinde okula devam etmenin veli rızasına bağlı olması gibi nedenlerle bazı ailelerin çocuklarını yüz yüze eğitime göndermemeyi tercih etmesi yaygın bir eğilim olmuştur. Sosyal etkinliklerin büyük bir çoğunluğu iptal edilmiş, ertelenmiş ya da bir araya gelince salgının buluşma riski nedeniyle kısıtlı sayılarla gerçekleşmesi bu performans gösterge hedeflerine ulaşamamasında büyük etkisi olmuştur. 2021 yılı, bir yandan COVID-19 salgınıyla mücadelenin devam ettiği diğer yandan da normalleşme sürecine yönelik önemli adımların atıldığı bir yıl olmuştur. 2021 yılı, hem salgın sürecinde meydana gelen öğrenme kayıplarının telafisi hem de salgın sonrası eğitim sürecinin şekillenmesinde kritik bir yıl olarak tamamlanmıştır. 2022 yılı izleme ve değerlendirme bulguları Müdürlüğümüz performansının; salgın sonrası yüz yüze eğitime geçilmesi, dezavantajlı grupların telafi eğitimleri ile desteklenmesi, internet altyapısının güçlendirilmesi, EBA ve TRT Eba TV portalları etkin uygulanması ile uzaktan eğitim kapasitesinin artırılması, öğretmen ve öğrencilerin sürece adapte olduğunu göstermektedir. Bir önceki yıllara göre 2022 yılında öğrenci başarısı ve öğrenme kazanımlarında önemli iyileşmeler göze çarpmaktadır. Öğretmen ve okul yöneticilerinin gelişimlerini desteklemek amacıyla zengin ve çeşitli içerikte çok sayıda faaliyet gerçekleştirilmiştir.

2022-2023 eğitim öğretim yılında, ülkemizde meydana gelen 6 Şubat deprem felaketi nedeniyle ilimiz çok göç almıştır. Özellikle mahallemizde bulunan Araplar Sosyal Konutlarında çok sayıda depremzede velimiz misafir olarak barınmaktadır. Yaşanan bu iç göç kapsamında okulumuzda şube başına düşen öğrenci sayıları vb. göstergelerimizde beklenmedik artışlar gözlemlenmiştir. Tüm riskler göz önüne alınarak genel olarak bakıldığında; planın dönemi sonunda belirlenen hedeflere ulaşma düzeyi yüksek seviyede gerçekleşeceği öngörülmektedir.

Hedef Performansının Hesaplanmasında Dikkat Edilen Hususlara Aşağıda Yer Verilmiştir:

- Tablolarda yer alan hedef performansları, performans göstergelerinin gerçekleşme yüzdeleri tek tek hesaplandıktan sonra ilgili göstergenin hedefe olan etkisi bulunarak sonuçların toplanmasıyla elde edilmiştir.



• Bazı göstergelerin performansı yüzde 100'ü aşmıştır. Ancak hedef performansının ölçümünde bu değer 100 olarak dikkate alınmıştır. Böylece diğer göstergelerin hedefe etkisinin doğru hesaplanması sağlanmıştır.

• Bazı göstergelerin performansı negatif

bir değer almıştır. Ancak hedef performansının ölçümünde bu değer 0 olarak dikkate alınmıştır. Böylece diğer göstergelerin hedefe etkisinin doğru hesaplanması sağlanmıştır.

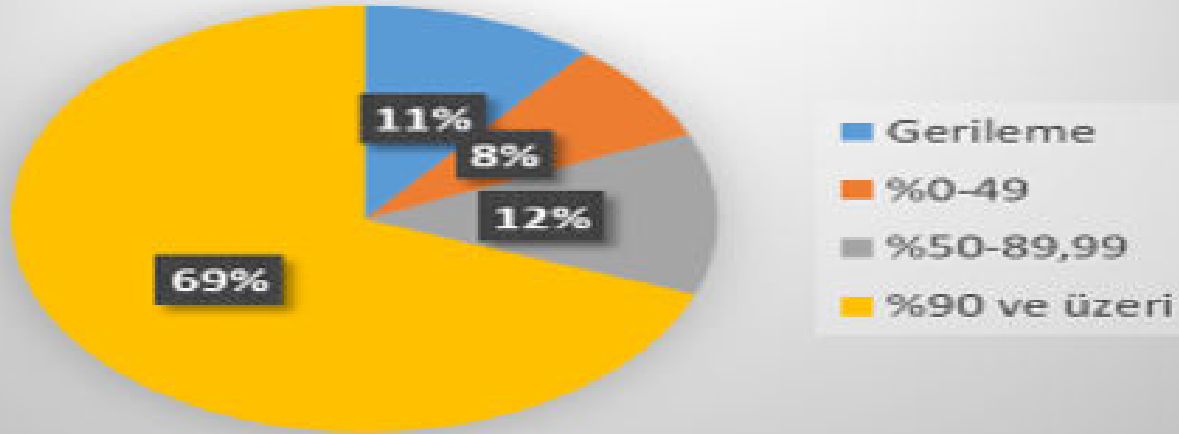
GERÇEKLEŞME (%)	YORUM	GERÇEKLEŞME DURUMU
Gerileme	Hedeften büyük oranda sapma	İYİLEŞTİRİLMELİ
%0-49	Hedeften sapma	İYİLEŞTİRİLMELİ
%50-89,99	Kısmi-Makul düzeyde hedefe ulaşma	MAKUL
%90 ve üzeri	Hedefe ulaşma	BAŞARILI

Öğrenci Başarısındaki Dalgalanmalar: Pandemi nedeniyle öğrenci başarıları ve öğrenci notları okul genelinde dalgalanmıştır.

Online eğitim, öğrencilerin motivasyonunu ve öğrenme süreçlerini etkilemiştir.

Öğrenci Devamsızlığı: Okulların kapanması veya karışık eğitim modelleri,

öğrenci devamsızlığı sorunlarına yol açmıştır. Bazı öğrenciler, çevrimiçi eğitime erişimde sorun yaşamıştır.



GERÇEKLEŞME (%)	YORUM	GERÇEKLEŞME DURUMU
Gerileme	Hedefften büyük oranda sapma	İYİLEŞTİRİLMELİ
%0-49	Hedefften sapma	İYİLEŞTİRİLMELİ
%50-89,99	Kısmi-Makul düzeyde hedeffe ulaşma	MAKUL
%90 ve üzeri	Hedeffe ulaşma	BAŞARILI

## BAŞARILI OLDUĞUMUZ ALANLAR

### MAKUL SEVİYEDE OLAN ALANLAR

Kurumumuzun eğitim göstergeleri değerlendirmesi sonucunda, bazı alanlarda tatmin edici bir performans sergilediğimizi gözlemlemekteyiz. Bu alanlar şunlardır:

İlkokul seviyesinde bilimsel, kültürel, sanatsal ve sportif alanlarda en az bir faaliyete katılan öğrenci oranı oldukça memnuniyet vericidir. Öğrencilerimiz aktif olarak bu alanlara katılım sağlayarak zengin deneyimler kazanmaktadır.

### İYİLEŞTİRİLMESİ GEREKEN ALANLAR

Kurumumuzun eğitim göstergeleri değerlendirmesi sonucunda, bazı alanlarda iyileştirme gerekliliği ve hedeflere ulaşma noktasında yavaşlama gözlemlenmiştir. Bu alanlar şunlardır:

Okulumuzda Rehber öğretmenin olmaması, rehberlik hizmetlerinin yetersiz kalmasına sebep olmaktadır. Öğrencilerin ve velilerin yabancı uyruklu olması sebebiyle iletişimin (dil sorunu) zor olması planlamaları olumsuz etkilemektedir. Velilerin çocuklarının eğitimine katılımı ve ilgisi, öğrencilerin motivasyonunu ve başarı düzeyini büyük ölçüde etkiliyor. Bu analizler, okulun özgül koşullarına ve yerel eğitim sistemine dayanmaktadır. Okul yönetimi, öğretmenler ve veliler, bu nedenlerin üzerine giderek stratejiler geliştirmeyi hedeflemekteyiz.

Kurumumuzun eğitim göstergeleri değerlendirmesi sonucunda en başarılı olduğumuz alanlar şunlardır:

Kurumumuz, ilkökul seviyesinde bilimsel, kültürel, sanatsal ve sportif alanlarda en az bir faaliyete katılan öğrenci oranını artırmıştır. Bu sayede öğrencilerimiz çok yönlü gelişim fırsatlarına erişmiş ve eğitim deneyimlerini zenginleştirmişlerdir.

Ayrıca, ilkökul düzeyinde öğrenci başına okunan kitap sayısını artırarak öğrencilerimizin okuma alışkanlığını teşvik etmiş ve okuma becerilerini güçlendirmiştir. Bu sayede öğrencilerimiz bilgiye daha kolay erişebilme yetilerini geliştirmişlerdir.

No	PERFORMANS GÖSTERGESİ	Mevcut	HEDEF				
		2018	2019	2020	2021	2022	2023
<b>PG.1.1.a</b>	Okul Öncesi okullaşma oranı	%60	%65	%70	%75	%80	%85
<b>PG.1.1.b</b>	İlkokul 1. Sınıf Öğrencilerinin 1. Dönem Sonuna kadar okuma oranı	%60	%65	%70	%75	%80	%85
<b>PG.1.1.c</b>	Okula yeni başlayan öğrencilerden oryantasyon eğitimine katılanların oranı	%80	%85	%85	%90	%95	%100
<b>PG.1.1.d</b>	Okulun kaynaştırma öğrencilerine uygun sınıf ortamı oluşturulması	%20	%40	%50	%60	%70	%80
<b>PG.1.1.e</b>	Kaynaştırma öğrencilerine uygulanan Bireysel Eğitim Programı uygulaması	%50	%55	%60	%65	%70	%75
<b>PG.1.1.f</b>	Bir eğitim ve öğretim döneminde 20 gün ve üzeri devamsızlık yapan öğrenci oranı	%7	%5	%4	%3	%3	%0

*Refet Bele İlkokulu 2019-2023 Stratejik planı Yıllara göre AMAÇ-HEDEF Gerçekleşme Durumları*

## 2.3. Mevzuat Analizi

Mevzuat analizi başlığı altında: T.C. Anayasası, 1739 sayılı Milli Eğitim Temel Kanunu, 430 Sayılı Tevhidi Tedrisat Kanunu, 652 Sayılı MEB Teşkilat ve Görevleri Hakkında KHK, 222 Sayılı İlköğretim ve Eğitim Kanunu, 12. Kalkınma Planı incelenerek yasal yükümlülükler ve mevzuat analizi yapılmıştır.

Refet Bele İlkokulu yürüttüğü faaliyetleri, Milli Eğitim Temel Kanununda belirlenen ilke ve amaçlar, kalkınma planları, programları, ilgili mevzuat ve benimsediği temel ilkeler çerçevesinde planlamak, var olma nedenini tanımlayarak geleceğe yönelik vizyonunu oluşturmak, yürüttüğü faaliyetlerin stratejik amaçlarını, ölçülebilir hedeflerini saptamak, önceden belirlenmiş göstergeler doğrultusunda performanslarını ölçmek ve bu sürecin izleme ve değerlendirmesini yaparak katılımcı bir yönetim anlayışıyla stratejik planlama yapmaktır. Ayrıca okulumuzun görevleri şunlardır.

- Okul öncesi, ilkokul çağındaki öğrencileri bedenî, zihnî, ahlaki, manevî, sosyal ve kültürel nitelikler yönünden geliştiren ve insan haklarına dayalı toplum yapısının ve küresel düzeyde rekabet gücüne sahip ekonomik sistemin gerektirdiği bilgi ve becerilerle donatarak geleceğe hazırlamak; eğitim ve öğretim programlarını uygulamak; öğretmen ve öğrencilerin eğitim ve öğretim hizmetlerini bu çerçevede yürütmek ve denetlemek.
- Eğitime erişimi kolaylaştıran, her vatandaşın eğitim fırsat ve imkânlarından eşit derecede yararlanabilmesini teminat altına alan politika ve stratejiler uygulamak, uygulanmasını izlemek ve koordine etmek.



- Eğitime erişimi kolaylaştıran, her vatandaşın eğitim fırsat ve imkânlarından eşit derecede yararlanabilmesini teminat altına alan politika ve stratejiler uygulamak, uygulanmasını izlemek ve koordine etmek.
- Tüm bireyleri beden, zihin, ahlak, ruh ve duygu bakımlarından dengeli ve sağlıklı şekilde gelişmiş bir kişiliğe ve karaktere, hür ve bilimsel düşünme gücüne, geniş bir dünya görüşüne sahip, insan haklarına saygılı, kişilik ve teşebbüse değer veren, topluma karşı sorumluluk duyan, yapıcı, yaratıcı ve verimli kişiler olarak yetiştirmek.
- Tüm bireylerin ilgi, istidat ve kabiliyetlerini geliştirerek gerekli bilgi, beceri, davranışlar ve birlikte iş görme alışkanlığı kazandırmak suretiyle hayata hazırlanmalarını ve onların, kendilerini mutlu kılacak ve toplumun mutluluğuna katkıda bulunacak bir meslek sahibi olmalarını sağlamak.
- Öğrenci, öğretmen ve çalışanlar için belirlenen performans ölçütlerinin uygulanmasını, öğretim materyallerinin kullanımını, eğitim öğretim programlarının uygulanmasını, öğretmen yeterliliklerini izlemek ve değerlendirilmesini sağlamak.
- Vatandaş odaklı yönetimin oluşturulması, idarenin geliştirilmesi, yönetim kalitesinin artırılması, hizmet standartlarının belirlenmesi, iş ve karar süreçlerinin oluşturulması, bürokrasi ve kırtasiyeciliğin azaltılmasını sağlayarak kamu kaynaklarını etkin yönetmek.
- Eğitim öğretim hizmetlerini sunarken; kalkınma planları ve programlarda yer alan politika ve hedefler doğrultusunda kamu kaynaklarının etkili, ekonomik, verimli bir şekilde kullanılmasını, hesap verebilirliği ve malî saydamlığı sağlamak.
- Okulun çevrenin ihtiyaçlarına ve uygulanacak programların özelliklerine göre donatılmasını sağlayarak eğitim araç ve gereçlerini, gelişen eğitim teknolojisine ve program ve metotlara uygun olarak ilgililerin yararlanmasına sunmak.

YASAL YÜKÜMLÜLÜK (GÖREVLER)	DAYANAK (KANUN, YÖNETMELİK, GENELGE ADI VE NUMARASI)
OKUL YÖNETİMİ	<ul style="list-style-type: none"> <li>• 1739 Sayılı Milli Eğitim Temel Kanunu</li> <li>• MEB İlköğretim Kurumlar Yönetmeliği</li> <li>• MEB Yönetici Ve Öğretmenlerin Ders ve Ek Ders Saatlerine İlişkin Kararlar</li> <li>• Taşınır Mal Yönetmeliği</li> </ul>
EĞİTİM ÖĞRETİM	<ul style="list-style-type: none"> <li>• 222 Sayılı İlköğretim Ve Eğitim Kanunu</li> <li>• MEB Eğitim Öğretim Çalışmalarının Planlı Yürütülmesine İlişkin Yönerge</li> <li>• MEB Öğrenci Yetiştirme Kursları Yönergesi</li> <li>• MEB Ders Kitapları Ve Eğitim Araçları Yönetmeliği</li> <li>• Öğrencilerin Ders Dışı Eğitim Ve Öğretim Ve Öğretim Faaliyetleri Hakkındaki Yönetmelik</li> <li>• Parasız Yatılılık-Bursluluk ve Sosyal Yardım Yönetmeliği</li> </ul>
PERSONEL İŞLERİ	<ul style="list-style-type: none"> <li>• MEB Personel İzin Yönergesi</li> <li>• Devlet Memurları Tedavi Ve Cenaze Giderleri Yönetmeliği</li> <li>• Memurların Hastalık Raporlarını Verecek Hekim Ve Sağlık Kurulları Hakkında Yönetmelik</li> <li>• MEB Personeli Görevde Yükselme Ve Unvan Değişikliği</li> </ul>
MÜHÜR, YAZIŞMA, ARŞİV	<ul style="list-style-type: none"> <li>• Resmi Mühür Yönetmeliği</li> <li>• Resmi Yazışmalarda Uygulanacak Usul Ve Esaslar Hakkındaki Yönetmelik</li> <li>• MEB Evrak Yönergesi MEB Arşiv Hizmetleri Yönetmeliği</li> </ul>
REHBERLİK VE SOSYAL ETKİNLİKLER	<ul style="list-style-type: none"> <li>• Rehberlik Ve Psikolojik Danışma Hizmetleri Yönetmeliği</li> <li>• Sosyal Etkinlikler Yönetmeliği</li> <li>• MEB Bayrak Yönetmeliği</li> <li>• Okul Spor Kulüpleri Yönetmeliği</li> </ul>
ÖĞRENCİ İŞLERİ	<ul style="list-style-type: none"> <li>• Okul Servis Araçları Hizmet Yönetmeliği</li> <li>• E-Okul Yönergesi</li> </ul>
SİVİL SAVUNMA	<ul style="list-style-type: none"> <li>• Daire Ve Müesseseler İçin Sivil Savunma İşleri Kılavuzu</li> <li>• Sabotajlara Karşı Koruma Yönetmeliği</li> <li>• Binaların Yangından Korunması Hakkındaki Yönetmelik</li> </ul>

<b>YASAL YÜKÜMLÜLÜK (GÖREVLER)</b>	<b>DAYANAK(KANUN, YÖNETMELİK, GENELGE, YÖNERGE)</b>
<b>Atama</b>	657 Sayılı Devlet Memurları Kanunu
	Milli Eğitim Bakanlığına Bağlı Okul ve Kurumların Yönetici ve Öğretmenlerinin Norm Kadrolarına İlişkin Yönetmelik
	Milli Eğitim Bakanlığı Eğitim Kurumları Yöneticilerinin Atama ve Yer Değiştirmelerine İlişkin Yönetmelik
	Milli Eğitim Bakanlığı Öğretmenlerinin Atama ve Yer Değiştirme Yönetmeliği
<b>Ödül, Disiplin</b>	Devlet Memurları Kanunu
	6528 Sayılı Milli Eğitim Temel Kanunu İle Bazı Kanun ve Kanun Hükmünde Kararnelerde Değişiklik Yapılmasına Dair Kanun
	Milli Eğitim Bakanlığı Personeline Başarı, Üstün Başarı ve Ödül Verilmesine Dair Yönerge
	Milli Eğitim Bakanlığı Disiplin Amirleri Yönetmeliği
<b>Okul Yönetimi</b>	1739 Sayılı Milli Eğitim Temel Kanunu
	Milli Eğitim Bakanlığı İlköğretim Kurumları Yönetmeliği
	Milli Eğitim Bakanlığı Okul Aile Birliği Yönetmeliği
	Milli Eğitim Bakanlığı Eğitim Bölgeleri ve Eğitim Kurulları Yönergesi
	MEB Yönetici ve Öğretmenlerin Ders ve Ek Ders Saatlerine İlişkin Karar
	Taşınır Mal Yönetmeliği
<b>Eğitim-Öğretim</b>	Anayasa
	1739 Sayılı Milli Eğitim Temel Kanunu
	222 Sayılı İlköğretim ve Eğitim Kanunu
	6287 Sayılı İlköğretim ve Eğitim Kanunu ile Bazı Kanunlarda Değişiklik Yapılmasına Dair Kanun
	Milli Eğitim Bakanlığı İlköğretim Kurumları Yönetmeliği
	Milli Eğitim Bakanlığı Eğitim Öğretim Çalışmalarının Planlı Yürütülmesine İlişkin Yönerge
	Milli Eğitim Bakanlığı Öğrenci Yetiştirme Kursları Yönergesi
	Milli Eğitim Bakanlığı Ders Kitapları ve Eğitim Araçları Yönetmeliği
	Milli Eğitim Bakanlığı Öğrencilerin Ders Dışı Eğitim ve Öğretim Faaliyetleri Hakkında Yönetmelik
<b>Personel İşleri</b>	Milli Eğitim Bakanlığı Personel İzin Yönergesi
	Devlet Memurları Tedavi ve Cenaze Giderleri Yönetmeliği
	Kamu Kurum ve Kuruluşlarında Çalışan Personelin Kılık Kıyafet Yönetmeliği
	Memurların Hastalık Raporlarını Verecek Hekim ve Sağlık Kurulları Hakkındaki Yönetmelik
	Milli Eğitim Bakanlığı Personeli Görevde Yükseltme ve Unvan Değişikliği Yönetmeliği
	Öğretmenlik Kariyer Basamaklarında Yükseltme Yönetmeliği
<b>Mühür, Yazışma, Arşiv</b>	Resmi Mühür Yönetmeliği
	Resmi Yazışmalarda Uygulanacak Usul ve Esaslar Hakkındaki Yönetmelik
	Milli Eğitim Bakanlığı Evrak Yönergesi

	Milli Eğitim Bakanlığı Arşiv Hizmetleri Yönetmeliği
<b>Rehberlik ve Sosyal Etkinlikler</b>	Milli Eğitim Bakanlığı Rehberlik ve Psikolojik Danışma Hizmetleri Yönet.
	Okul Spor Kulüpleri Yönetmeliği
	Milli Eğitim Bakanlığı İlköğretim ve Ortaöğretim Sosyal Etkinlikler Yönetmeliği
<b>Öğrenci İşleri</b>	Milli Eğitim Bakanlığı İlköğretim Kurumları Yönetmeliği
	Milli Eğitim Bakanlığı Demokrasi Eğitimi ve Okul Meclisleri Yönergesi
	Okul Servis Araçları Hizmet Yönetmeliği
<b>İsim ve Tanıtım</b>	Milli Eğitim Bakanlığı Kurum Tanıtım Yönetmeliği
	Milli Eğitim Bakanlığına Bağlı Kurumlara Ait Açma, Kapatma ve Ad Verme Yönetmeliği
<b>Sivil Savunma</b>	Sabotajlara Karşı Koruma Yönetmeliği
	Binaların Yangından Korunması Hakkındaki Yönetmelik
	Daire ve Müesseseler İçin Sivil Savunma İşleri Kılavuzu

## 2.4. Üst Politika Belgeleri Analizi

Refet Bele İlkokulu yürüttüğü faaliyetleri, Milli Eğitim Temel Kanununda belirlenen ilke ve amaçlar, kalkınma planları, programları, ilgili mevzuat ve benimsediği temel ilkeler çerçevesinde planlamak, var olma nedenini tanımlayarak geleceğe yönelik vizyonunu oluşturmak, yürüttüğü faaliyetlerin stratejik amaçlarını, ölçülebilir hedeflerini saptamak, önceden belirlenmiş göstergeler doğrultusunda performanslarını ölçmek ve bu sürecin izleme ve değerlendirmesini yaparak katılımcı bir yönetim anlayışıyla stratejik planlama yapmak.

Bu plan Refet Bele İlkokulu'nun 2024 - 2028 yılları arasında yürüteceği faaliyetleri kapsar.

**Tablo 2. Üst Politika Belgeleri Analizi Tablosu**

Temel Üst Politika Belgeleri		Sektörel ve Tematik Strateji Belgeleri
<ul style="list-style-type: none"><li>• MEB 2024-2028 Stratejik Planı</li><li>• Ankara MEM 2019-2023 Stratejik Planı</li><li>• Milli Eğitim Kalite Çerçevesi</li><li>• Ankara Büyükşehir Belediyesi 2020-2024 Stratejik Planı</li></ul>		<ul style="list-style-type: none"><li>• Türkiye Yeterlilikler Çerçevesi</li><li>• Ulusal ve Uluslararası Kuruluşların Eğitim ve Türkiye ile İlgili Raporları</li><li>• Diğer Kamu Kurum ve Kuruluşlarının Stratejik Planları</li></ul>
Üst Politika Belgesi	İlgili Bölüm/Referans	Verilen Görevler/İhtiyaçlar
MEB 2024-2028 Stratejik Planı	Temel Eğitim Hayat Boyu Öğrenme Engellilerin Toplumsal Hayata Katılımı ve Özel Eğitim	5 Hedef 5 Hedef 3 Hedef
Ankara İl MEM 2024-2028 Stratejik Planı	Eğitim ve Öğretim Faaliyetleri	5 Hedef
Mamak İlçe MEM 2024-2028 Stratejik Planı	Eğitim ve Öğretim Faaliyetleri	3 Hedef
Mamak Belediyesi 2020-2024 Stratejik Planı	S.P. 6.4  S.P.6.5	Barınak ziyaretlerinin artırılması amacıyla Okullar ve STK'larla iletişimin koordinasyonunun sağlanarak 2020-2024 yılları arasında her yıl en az 150 sokak hayvanının sahiplendirilmesini sağlamak. 2020-2024 Yılları Arasında İlkokul Çağındaki Çocuklar Öncelikli Tutulmak Üzere Vatandaşlarımıza Çevre Bilinci Ve Sağlığı Koruyucu Amaçlı Her Yıl En Az 8 Seminer Ve Eğitim Düzenlemek

## 2.5.Faaliyet Alanları ile Ürün/Hizmetlerin Belirlenmesi

Mevzuat analizi çıktıları dolayısıyla görev ve sorumluluklar dikkate alınarak okul/kurumun sunduğu temel ürün ve hizmetler belirlenir. Belirlenen ürün ve hizmetler Tablo 3'te belirtildiği gibi belirli faaliyet alanları altında toplulaştırılmıştır. Faaliyet alanları ile ürün ve hizmetlerin belirlenmesi amaç, hedef ve stratejilerin oluşturulması aşamasında yönlendirici olacaktır.

Tablo 3. Faaliyet Alanlar/Ürün ve Hizmetler Tablosu

FAALİYET ALANLARINA GÖRE ÜRÜN VE HİZMETLER	FAALİYET ALANI: YÖNETİM İŞLERİ
<b>FAALİYET ALANI: EĞİTİM</b> Rehberlik Hizmetleri Sınıf İçi Rehberlik Hizmetleri	<ul style="list-style-type: none"><li>• Öğrenci işleri hizmeti</li><li>• Kayıt-Nakil işleri</li><li>• Devam-devamsızlık</li><li>• Sınıf geçme</li><li>• Öğretmenler kurulu ve Zümre toplantıları</li></ul>
<b>Sosyal-Kültürel Etkinlikler</b> <ul style="list-style-type: none"><li>• Halk oyunları</li><li>• Koro</li><li>• Yarışmalar</li><li>• Kültürel Geziler</li><li>• Şenlikler</li><li>• Piknikler</li><li>• Sosyal Kulüp Çalışmaları</li></ul>	<b>Öğretmen işleri hizmeti</b> <ul style="list-style-type: none"><li>• Derece terfi</li><li>• Hizmet içi eğitim</li><li>• Özlük hakları</li><li>• Sendikal Hizmetler</li><li>• Sağlık ve izin işleri</li></ul>
<b>Spor Etkinlikleri</b> <ul style="list-style-type: none"><li>• Futbol,</li><li>• Basketbol</li><li>• Geleneksel Çocuk Oyunları</li><li>• Resmi Bayram Törenleri</li></ul>	<b>Mali İşlemler</b> <ul style="list-style-type: none"><li>• Okul Aile Birliği işleri</li><li>• Bütçe işlemleri</li><li>• Bakım-onarım işlemleri</li><li>• Taşınır Mal işlemleri</li></ul>
<b>FAALİYET ALANI: ÖĞRETİM</b>	<b>FAALİYET ALANI: YETİŞKİN EĞİTİMİ VE VELİLERLE İLİŞKİLER</b>
<b>Öğretimin Planlanması</b> <ul style="list-style-type: none"><li>• Planlar</li><li>• Öğretmenler Kurulu</li><li>• Zümre toplantıları</li></ul>	<b>Sağlık Hizmetleri</b> <ul style="list-style-type: none"><li>• Ağız ve Diş Sağlığı Semineri</li><li>• Sağlıklı ve dengeli beslenme semineri</li></ul>
<b>Öğretimin Uygulanması</b> <ul style="list-style-type: none"><li>• Sınıf içi uygulamalar</li><li>• Gezi ve inceleme</li><li>• Kazanım değerlendirme</li></ul>	<b>Kurslar</b> <ul style="list-style-type: none"><li>• İYEP kursu</li><li>• Halkoyunları Kursu</li><li>• Destek Eğitim Kursu</li></ul>
<b>Öğretimin Değerlendirilmesi</b> <ul style="list-style-type: none"><li>• Dönem içi değerlendirmeler</li></ul>	<b>Velilerle İlgili Hizmetler</b> <ul style="list-style-type: none"><li>• Veli toplantıları</li><li>• Veli iletişim hizmetleri</li><li>• Okul-Aile Birliği faaliyetleri</li></ul>

Okulumuzda öğrencilerimizin kayıt, nakil, devam-devamsızlık, not, öğrenim belgesi düzenleme işlemleri e-okul yönetim bilgi sistemi üzerinden yapılmaktadır.

Öğretmenlerimizin özlük, derece-kademe, terfi, hizmet içi eğitim, sağlık, izin, maaş ve ek ders işlemleri MEBBİS ve KBS sistemleri üzerinden yapılmaktadır. Okulumuzun mali işlemleri ilgili yönetmeliklere uygun olarak yapılmaktadır.

Sınıf öğretmenlerimiz öğrenci ve velilere yönelik çeşitli anket ve envanterler uygulamaktadır. Düzenli olarak veli görüşmeleri yapılmaktadır. Okulumuzda davranış problemi gözlemlenen sınıf ve öğrenciler güdülenerek olumlu davranış kazanmalarını sağlamak amaçlanmaktadır.

Okulumuz; Bakanlık ve İl, İlçe Milli Eğitim Müdürlüğümüz tarafından düzenlenen sosyal, kültürel ve sportif yarışmalara katılmaktadır. Okulumuzda kültürel geziler, tiyatro, piknik, gibi faaliyetler düzenlenmektedir.

## 2.6. Paydaş Analizi

2024-2028 Stratejik Planlama Ekibi olarak planımızın hazırlanması aşamasında katılımcı bir yapı oluşturmak için ilgili tarafların görüşlerinin alınması ve plana dâhil edilmesi gerekli görülmüş ve bu amaçla paydaş analizi çalışması yapılmıştır. Ekibimiz tarafından iç ve dış paydaşlar belirlenmiş, bunların önceliklerinin tespiti yapılmıştır.

Paydaş görüş ve beklentileri SWOT (GZFT) Analizi Formu, Öğretmen Memnuniyet anketi, Öğrenci Memnuniyeti Anketi, Veli Anketi Formu kullanılmaktadır. Aynı zamanda öğretmenler kurulu toplantıları, Zümre toplantıları gibi toplantılarla görüş ve beklentiler tutanakla tespit edilmekte Okulumuz bünyesinde değerlendirilmektedir.

Milli Eğitim Bakanlığı, Kaymakamlık, İlçe Milli Eğitim Müdürlükleri, Okullar, Yöneticiler, Öğretmenler, Özel Öğretim Kurumları, Öğrenciler, Okul aile birlikleri, Memur ve Hizmetli, Belediye, İl Sağlık Müdürlüğü, Meslek odaları, Sendikalar, Vakıflar, Muhtarlıklar, Tarım İlçe Müdürlüğü, Sivil Savunma İl Müdürlüğü, Türk Telekom İlçe Müdürlüğü, Medya gibi

### ***Paydaş Analizi ve Sınıflamasında Kullanılan Kavramlara İlişkin Açıklamalar:***

**Paydaş:** kurumun gerçekleştirdiği faaliyetlerden etkilenen taraflardır.

Paydaşlar şu başlıklar altında ele alınmaktadır.

**Lider:** kurumda herhangi bir kademedeki görev alan çalışanlar içerisinde liderlik özellikleri olan kişilerdir.

**Çalışan:** kurum çalışanıdır.

**Stratejik Ortak:** kurumun faaliyetlerini gerçekleştirmek üzere kendi seçimi üzerine kurduğu ortaklıktır.

**Ürün/Hizmet:** herhangi bir hizmet/üretim sürecinin çıktısıdır.

**İç paydaşlar,** okul/kurumda gerçekleşen her faaliyetten doğrudan etkilenen veya bir faaliyeti ilerletme/yavaşlatma etkisine sahip olanlardır. Okul/kurumun bir parçası olan bireyleri ifade eder. Okul/kurum müdürü, müdür yardımcıları, öğretmenler, öğrenciler, destek personeli ve okul aile birliği üyeleri iç paydaşlara örnek olarak verilebilir.

**Dış paydaşlar,** okul/kurumun bir parçası olmayan ancak okulda gerçekleşen her faaliyetten dolayı olarak etkilenen, bağlı/ilişkili/ilgili kişi, grup ya da kurumları ifade eder. Okul/kurumun dış paydaşları; veliler, il ve ilçe millî eğitim müdürlükleri, Valilik, kamu kurum ve kuruluşları, muhtarlar, sivil toplum ve özel sektör kuruluşları vb. olarak sıralanabilir.

**Paydaş analizi:** Paydaş anketi sonuçlarına ve yorumlamalarına bu bölümde yer verilmiştir.



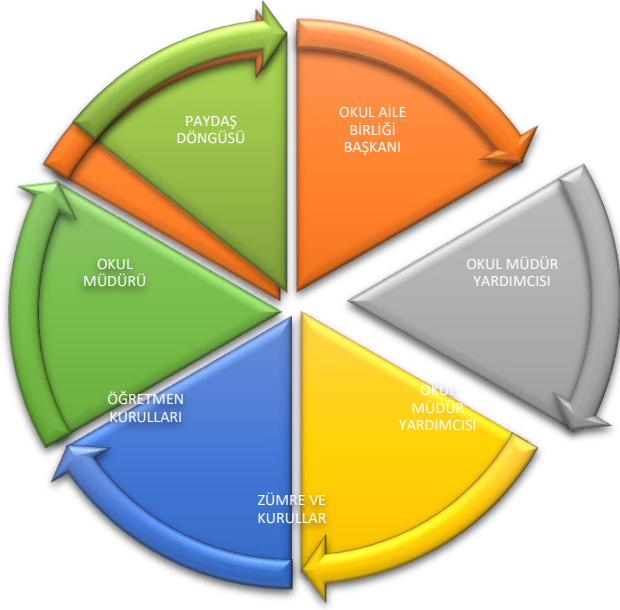
## PAYDAŞ ANALİZİ

Paydaşlar	Kurum İçi-Dışı		Paydaş Türü			
	İç Paydaş	Dış Paydaş	Lider	Hedef Kitle	Temel Ortak	Stratejik Ortak
Yöneticilerimiz	√		√			
Öğretmen	√		√			
Öğrenci	√			√		
Veli	√			√		0
Okul Aile Birliği	√			√	√	√
Hizmetliler	√					
Resmi Okullarımız / Kurumlarımız		√			√	
Özel - Okullarımız / Kurumlarımız		√			√	
Bakanlık Merkez Teşkilatı		√			√	
Ankara Valiliği		√			√	
Ankara Büyükşehir Belediye Başkanlığı		√				√
Mamak Belediye Başkanlığı		√				√
Bölge İdare Mahkemesi Başkanlığı		√				√
İlçe Emniyet Müdürlüğü		√				0
Semt Karakolu		√			√	√
Mamak Kaymakamlığı		√			√	√
Mamak İlçe Milli Eğitim Müdürlüğü		√			√	
Mamak Belediye Başkanlığı		√				√
Mamak Mal Müdürlüğü		√				√
Üniversiteler		√		0		√
Sosyal Esirgeme Kurumu İl Müdürlüğü		√		0		√
Ulusal Ajans		√				√
Eğitim Sendikaları		√				0
Türkiye İstatistik Kurumu Bölge Müdürlüğü		√				0
Bayındırlık ve İskân İl Müdürlüğü		√				0
İl Sağlık Müdürlüğü		√				0
İlçe Toplum Sağlığı Merkezi		√				√
Semt Kliniği		√				√
Tarım İl Müdürlüğü		√				0
İl Kültür ve Turizm Müdürlüğü		√				√
Çevre ve Orman İl Müdürlüğü		√				0
Türk Telekom Mamak Bölge Müdürlüğü		√				
Devlet Tiyatrosu Müdürlüğü		√				0
Meteoroloji Bölge Müdürlüğü		√				0
Sivil Toplum Kuruluşları (Vakıf - Dernek)		√				0
Servis İşleticileri		√				√
Özel Sektör		√		0		0
<b>O: Bazı Paydaşlar, bir kısmı ile ilişki vardır.</b>						
<b>V: Paydaşların tamamı</b>						

PAYDAŞIN ADI	PAYDAŞ TÜRÜ	NEDEN PAYDAŞ	HEDEF KİTLE / YARARLANICI	TEMEL ORTAK	STRATEJİK ORTAK	ÇALIŞAN	TEDARİKÇİ
Milli Eğitim Bakanlığı	Dış Paydaş	MEB politika üretir, genel bütçe merkezden gelir, Hesap verilen mercidir.		√			√
Valilik ve Kaymakamlık	Dış Paydaş	Kurumumuzun üstü konumunda olup, hesap verilecek mercidir.		√			
İl ve İlçe Milli Eğitim Müdürlüğü	Dış Paydaş	Müdürlüğüne bağlı okul ve kurumları belli bir plan dâhilinde yönetmek ve denetlemek, inceleme ve soruşturma işlerini yürütmek. Hesap verilen mercidir.	√	√			
Okullar	Dış Paydaş	İlkokullar tedarikçi konumundadır.	√	√	√		√
Yönetici ve Öğretmenler	İç Paydaş	Hizmet veren personeldir.	√	√	√	√	
Özel Öğretim Kurumları	Dış Paydaş	Eğitim öğretim hizmetlerinde tamamlayıcı unsurdur.	√		√		
Öğrenciler	İç Paydaş	Hizmetin sunulduğu paydaşlardır. İç ve dış paydaş kabul edilebileceği gibi iç paydaş görülmesi daha uygundur.	√	√	√		
Okul Aile Birlikleri	İç Paydaş	Okulun eğitim öğretim ortamları ve imkânlarının zenginleştirilmesi için çalışır.		√	√	√	√
Memur ve Hizmetliler	İç Paydaş	Görevli personeldir.		√	√	√	
Belediye	Dış Paydaş	Çevre düzenlemesi altyapıyı hazırlar.	√		√		√
İlçe Toplum Sağlığı Merkezi	Dış Paydaş	Sağlık taramaları yapar ve koruyucu sağlık önlemleri alır.		√			
Meslek odaları	Dış Paydaş	Yaygın ve mesleki eğitim hizmetlerini yapar.			√		
Sendikalar	Dış Paydaş	Personel örgütlenmesi yapar.			√	√	
Vakıflar	Dış Paydaş	Okul öncesi ve yaygın eğitim çalışmalarında destek sunar.			√		
Muhtarlıklar	Dış Paydaş	Halk ile iletişimi gerçekleştirir.	√		√		√
Tarım İlçe Müdürlüğü	Dış Paydaş	Yaygın eğitime yönelik çalışmalar yapar.	√		√		
Sivil Savunma İl Müdürlüğü	Dış Paydaş	Sivil savunma hizmetleri yürütür.			√		
Türk Telekom İl Müdürlüğü	Dış Paydaş	Haberleşme ve iletişim eksikliklerini giderir.			√		√
Medya	Dış Paydaş	Yazılı, sözlü ve görsel yayın yapar.	√		√		

# PAYDAŞ LİSTESİ

PAYDAŞ STRATEJİSİ		
	GÜÇLÜ	ZAYIF
ÖNEMLİ	<b>Bilgilendir - Birlikte Çalış</b> <ul style="list-style-type: none"><li>▪ Öğrenciler</li><li>▪ Öğretmenler</li><li>▪ Okul Aile Birliği</li><li>▪ İlçe Milli Eğitim Müdürlüğü</li><li>▪ Kaymakamlık</li><li>▪ Okullar</li><li>▪ Memur ve Hizmetliler</li></ul>	<b>Kapasiteyi geliştir, çıkarlarını gözet İzle – Birlikte Çalış</b> <ul style="list-style-type: none"><li>▪ Ulusal Ajans</li><li>▪ Milli Eğitim Bakanlığı</li><li>▪ Belediye</li><li>▪ Sendikalar</li></ul>
ÖNEMSİZ	<b>Etkilerini gider, kendini savun Bilgilendir - Gözet</b> <ul style="list-style-type: none"><li>▪ İlçe Mal Müdürlüğü</li><li>▪ Özel Eğitim Kurumları,</li><li>▪ İlçe Sağlık Müdürlüğü</li><li>▪ Meslek Odaları</li></ul>	<b>İzle veya gözet</b> <ul style="list-style-type: none"><li>▪ TÜİK Bölge Müdürlüğü</li><li>▪ Muhtarlıklar</li><li>▪ Tarım İlçe Müdürlüğü</li></ul>



Kurumumuzun temel paydaşları öğrenci, veli ve öğretmen olmakla birlikte eğitimin dışsal etkisi nedeniyle okul çevresinde etkileşim içinde olunan geniş bir paydaş kitlesi bulunmaktadır. Paydaşlarımızın görüşleri anket, toplantı, dilek ve istek kutuları, elektronik ortamda iletilen önerilerde dâhil olmak üzere çeşitli yöntemlerle sürekli olarak alınmaktadır.

Katılımcılık stratejik planlamanın temel unsurlarından biridir. Kurumlar için etkileşimde oldukları tarafların görüşlerinin

alınması, yararlanıcıların ihtiyaçlarına cevap verecek nitelikte sürdürülebilir politikalar geliştirilebilmesi, tarafların hazırlanan stratejik planı ve buna bağlı olarak gerçekleştirilecek faaliyet ve projeleri sahiplenmesi ve kurumun kendini içeriden ve dışarıdan nasıl değerlendirildiğine ilişkin bilgi alabilmesi açısından büyük önem taşımaktadır. Paydaş analizi bu bağlamda planlama sürecinde katılımcılığın sağlandığı ve taraflara ulaşılarak görüşlerinin alındığı önemli bir aşamadır.

Okulumuz paydaş analizi çalışmaları kapsamında öncelikle ürün, hizmetler ve faaliyet alanlarından yola çıkılarak paydaş listesi hazırlanmıştır. Okulumuzda öğretmen, öğrenci, veli ve çalışanlara yönelik uygulanan memnuniyet anketlerinin sonuçları paydaşların görüşleri olarak kullanılmıştır. Söz konusu listenin hazırlanmasında temel olarak kurumun mevzuatı, teşkilat şeması, yasal yükümlülüklerle bağlı olarak belirlenen faaliyet alanları ve Refet Bele İlkokulu 2015-2019 Stratejik Planından yararlanılmıştır.

Stratejik Planlama Ekibi Stratejik Planını hazırlarken yapmış olduğu toplantılarda oluşturulan beyin fırtınası ile paydaşların belirlenmesi, belirlenen paydaşların etkisi konusunda değerlendirmeler yapmışlardır. Bu çalışmalar kapsamında Memnuniyet sonuçları önemli etken olmuştur. Öz değerlendirme sonuçları güçlü ve zayıf yönlerimizin belirlenmesinde önemli bir yer almıştır.

Refet Bele İlkokulu faaliyetlerini nasıl değerlendirdiğine ilişkin görüşlerini içeren öğrenci-öğretmen-veli paydaş anket çalışmalarına 61 öğrenci 117 veli 12 öğretmen katılmıştır. Anket online platform üzerinden

1. Kesinlikle Katılıyorum
2. Katılıyorum
3. Kararsızım
4. Kesinlikle Katılmıyorum
5. Katılmıyorum

Seçenekleriyle çoktan seçmeli sorularla uygulanmış ve Refet Bele İlkokulu Stratejik plan Ekibi tarafından değerlendirilmiştir. Okulumuz öğrenci, veli ve öğretmenlerine uygulanan ankete ilişkin sonuçlar aşağıdaki tablolarda belirtilmiştir. Paydaş anketlerine ilişkin ortaya çıkan temel sonuçlara altta yer verilmiştir:

İç Paydaş Öğrenci görüş ve değerlendirmeleri” anket formu doğrultusunda öğrenci memnuniyet anketi uygulanmıştır. Memnuniyet Anketi sonuç ve yüzdelik sonuç olarak aşağıdaki gibidir:

Ek-4 ÖĞRENCİ MEMNUNİYET ANKETİ		MEMNUNİYET ANKET SONUCU
SIRA NO	GÖSTERGELER	SONUÇ %
1	Okulumu seviyorum.	95,00
2	Okulumda kendimi güvende hissediyorum.	91,00
3	Okulumun içi ve bahçesi temizdir.	63,00
4	Öğretmenim adildir.	95,00
5	Öğretmenim benimle ilgileniyor.	87,00
6	Yardıma ihtiyacım olursa öğretmenim bana yardım eder.	98,00
7	Öğretmenim derse katılmamı sağlar.	95,00
8	Öğretmenim dersleri farklı araçlar kullanarak anlatır.	87,00
9	Okul kantininde yeterli ve sağlıklı yiyecekler var.	36,00
10	Okulda ders dışı eğlenceli etkinlikler var.	71,00
11	Teneffüslerde ihtiyaçlarımı giderebiliyorum.	90,00
12	Öğretmenim her gün beni çok çalıştırıyor.	76,00
GENEL DEĞERLENDİRME		<b>90,85</b>

Olumsuz: Okul kooperatif/kantininde yeterli ve sağlıklı yiyecekler var. **%36,00**

Olumlu: Yardıma ihtiyacım olursa öğretmenim bana yardım eder. **%98,00**

Ek-4 öğrenci paydaş anket çalışmalarına 61 öğrenci katılmış, öğrencilerin genel değerlendirme sonucunda anket, %90.85 olarak olumlu sonuçlanmıştır.

## ÖĞRETMEN MEMNUNİYET ANKETİ

REFET BELE İLKOKULU		STRATEJİK PLANI (2024-2028)
Ek-4 “ İÇ PAYDAŞ ÖĞRETMEN GÖRÜŞ VE DEĞERLENDİRMELERİ” ANKET FORMU		ANKET SONUCU
SIRA NO	GÖSTERGELER	SONUÇ %
1	Okulun misyonu ve vizyonunu tam olarak anlıyorum.	67,00
2	Okulda eğitim ve yönetim kalitesi sürekli olarak geliyor.	67,00
3	Okul temiz ve hijyeniktir.	75,00
4	Okul, öğrencilerin ve personelin güvenliğini sağlamak için uygun güvenlik önlemleri alır.	34,00
5	Okul, yeni kabul edilen öğrencilere uygun desteği sağlar.	84,00
6	Okul, yeni kabul edilen öğrencilere uygun desteği sağlar.	83,00
7	Okulumuz mesleki yeterliliğimizi geliştirmek için eğitim fırsatları sunuyor.	75,00
8	Okul yönetimimiz öğretmenleri etkin bir şekilde yönlendirir.	67,00
9	Etkili bir öğretmen olmak için ihtiyaç duyduğum kaynaklara erişimim var.	84,00
10	Bana sunulan kaynakları kullanmak için gerekli eğitime sahibim.	75,00
11	Okulumuzun, farklı ihtiyaçları olan öğrencileri desteklemek için etkin bir politikası vardır.	59,00
12	Okulumuz müfredat uygulamasını etkin bir şekilde izler.	92,00
13	Okulumuz, velilere uygun etkinlikler düzenlemektedir.	75,00
14	Diğer öğretmenlerle iş birliği yaparım.	75,00
15	Okul personeli arasında dostane bir ilişki sürdürülür.	75,00
16	Takım ruhumuz ve moralimiz yüksek.	67,00
17	Okulumuza aidiyet hissediyorum.	83,00
GENEL DEĞERLENDİRME		<b>72,76</b>

Olumlu: Okulumuz müfredat uygulamasını etkin bir şekilde izler. **%92,00**

Olumsuz: Okul, öğrencilerin ve personelin güvenliğini sağlamak için uygun güvenlik önlemleri alır. **%34,00**

Ek-4 Öğretmen paydaş anket çalışmalarına 12 öğretmen katılmış, öğretmenlerin genel değerlendirme

## Ek-4

## “ İÇ PAYDAŞ VELİ GÖRÜŞ VE DEĞERLENDİRMELERİ” ANKET FORMU

## ÖĞRENCİ MEMNUNİYET ANKETİ

## MEMNUNİYET ANKET SONUCU

SIRA  
NO

## GÖSTERGELER

SONUÇ %

1	Okulun misyonu ve vizyonunu tam olarak anlıyorum.	75,00
2	Okulda eğitim ve yönetim kalitesi sürekli olarak gelişiyor.	62,00
3	Okul temiz ve hijyeniktir.	77,00
4	Okul, öğrencilerin ve personelin güvenliğini sağlamak için uygun güvenlik önlemleri alır.	65,00
5	Okul, yeni kabul edilen öğrencilere uygun desteği sağlar.	80,00
6	Okul, çocuğumun okumaya olan ilgisini geliştirmesine yardımcı olabilir.	86,00
7	Okul çocuğumun öğrenme ilgisini güçlendiriyor.	83,00
8	Okul çocuğumun ahlaki gelişimini teşvik edebilir.	78,00
9	Okulda kullanılan değerlendirme yöntemleri çocuğumun gelişimini tüm yönleriyle anlamama yardımcı oluyor.	78,00
10	Okul, çocuğumun öğrenme performansı ve gelişimi hakkında beni iyi bilgilendiriyor.	83,00
11	Okul çocuğuma duygusal rahatsızlık ve öğrenme güçlükleri ile karşılaştığında yeterli desteği ve rehberlik sağlar.	54,00
12	Öğretmenlerin benimle iletişim kurma yöntemlerinden memnunum.	92,00
13	Herhangi bir problem durumunda müdür endişelerime cevap veriyor.	75,00
14	Okulda, velilerin ihtiyaçlarına uygun eğitim faaliyetleri düzenlenir.	67,00
15	Okul, çocukların gelişimini desteklemek için velilerle iyi bir ilişki kurar.	81,00
16	Okul, aktif veli katılımını teşvik eder.	80,00
17	Okulun veli etkinliklerine aktif olarak katılırım.	83,00
18	Bir veli olarak okula aidiyet hissediyorum.	81,00
19	Çocuğumun ev ödevlerini tamamlamasını sağlarım.	99,00
20	Çocuğumu okumaya teşvik ederim.	100,00
21	Çocuğumun her gün okula gitmesini sağlarım.	99,00
22	Çocuğumun eğitiminde aktif bir ortağım.	100,00

## GENEL DEĞERLENDİRME

80,81

sonucunda anket, %72.76 olarak olumlu sonuçlanmıştır.

**Olumlu: Çocuğumu okumaya teşvik ederim. %100,00**

Olumsuz: Okul çocuğuma duygusal rahatsızlık ve öğrenme güçlükleri ile karşılaştığında yeterli desteği ve rehberlik sağlar. %54,00

Ek-4 Veli paydaş anket çalışmalarına 117 veli katılmış, velilerin genel değerlendirme sonucunda anket, %80.81 olarak olumlu sonuçlanmıştır.

### **Genel Memnuniyet Oranlarımız:**

Anketler sonucunda: Öğretmen memnuniyeti, %72.76, Öğrenci memnuniyeti %90.85, Veli memnuniyeti %80.81 olduğu görülmektedir. Memnuniyet oranlarını kurumsal olarak tespit edip belirlememiz okulumuz adına avantajlı bir durum ortaya koymuştur.

Memnuniyet oranlarının birbirine yaklaştırılması hususunda geçmişte yaptığımız olumlu çalışmaların devamına, olumsuz yönlerin geliştirilmesine karar verilmesi sonucu ortaya çıkmıştır.

Hangi faaliyetlerimiz ve hizmetlerimizin memnuniyet düzeyi, olumlu ve olumsuz yönlerimiz, geliştirmemiz gereken yönlerimiz, Refet Bele İlkokulundan beklentiler, diğer hizmetleri veya faaliyetlerine ilişkin bilgi düzeyi, son stratejik plan çerçevesinde okulumuzun yaptığı başarılı çalışmalar ve başaramadığımız çalışmalar ile ilgili sorular sorulmuş, alınan görüşler GZFT analizi içerisinde yer almış, ayrıca misyonumuz, vizyonumuz ve temel değerlerimizin belirlenmesinde kullanılarak geçmiş stratejik plandaki misyon, vizyon ve temel değerlerin devamı yönünde görüş oluşmuştur.

### **2.7. Kuruluş İçi Analiz**

Kuruluş içi analiz; insan kaynaklarının yetkinlik düzeyi, kurum kültürü, teknoloji ve bilişim altyapısı, fiziki ve mali kaynaklara ilişkin analizlerin yapılarak okulumuzun mevcut kapasitesinin değerlendirilmiştir. Ayrıca, bu bölümde okulun teşkilat şemasına da yer verilmiştir.

Okul içi analiz sürecinde farklı araçlardan yararlanılarak, her bir aracın analiz sürecinin bir diğlisi olarak sunacağı katkı değerlendirilmiştir. Okulumuzun kurum içi analiz sürecinde kullanabilecekleri araçlar, içerikleri ve nasıl erişim sağlayabileceklerine dair bilgiler aşağıdaki tablolarda verilmiştir.



**Tablo 4.Okul/Kurum İçi Analiz İçerik Tablosu**

Okulumuzda yer alan sınıfların öğrenci sayıları alttaki tabloda verilmiştir:

**Tablo 4.a. Sınıf ve Öğrenci Bilgileri**

<i>SINIFI</i>	<i>Kız</i>	<i>Erkek</i>	<i>Toplam</i>
<b><i>ANA SINIFI</i></b>			
<i>Sınıf/Şube</i>	<i>Erkek Öğrenci Sayısı</i>	<i>Kız Öğrenci Sayısı</i>	<i>Sınıf Toplamı</i>
Anasınıfı / A Şubesi	10	7	17
Anasınıfı / B Şubesi	9	7	16
Anasınıfı / C Şubesi	8	7	15
Anasınıfı / D Şubesi	9	9	18
SINIF GENELİNDE TOPLAM:	36	30	66
<b><i>İLKOKUL</i></b>			
1. Sınıf / A Şubesi	13	13	26
1. Sınıf / B Şubesi	15	12	27
SINIF GENELİNDE TOPLAM:	28	25	53
2. Sınıf / A Şubesi	14	17	31
2. Sınıf / B Şubesi	15	17	32
SINIF GENELİNDE TOPLAM:	29	34	63
3. Sınıf / A Şubesi	11	14	25
3. Sınıf / B Şubesi	10	15	25
SINIF GENELİNDE TOPLAM:	21	29	50
4. Sınıf / A Şubesi	7	6	13
4. Sınıf / B Şubesi	5	8	13
4. Sınıf / C Şubesi	8	7	15
SINIF GENELİNDE TOPLAM:	20	21	41
<b><i>OKUL GENEL TOPLAM</i></b>	<b>134</b>	<b>139</b>	<b>273</b>

## 2.7.2. Teşkilat Yapısı

Okulumuzun çalışanlarına ilişkin bilgiler altta yer alan tabloda belirtilmiştir.

**Tablo 4.b Çalışan Bilgileri Tablosu**

Unvan*	Erkek	Kadın	Toplam
Okul Müdürü	1	0	1
Müdür Yardımcısı	1	0	1
Sınıf Öğretmeni	0	9	9
Branş Öğretmeni	1	0	1
Okul Öncesi Öğretmeni	0	4	4
Rehber Öğretmen	0	0	0
Yardımcı Personel	1	0	1
Güvenlik Personeli	0	0	0
<b>Toplam Çalışan Sayıları</b>	<b>4</b>	<b>13</b>	<b>17</b>

## Okulumuz Bina ve Alanları

Okulumuzun binası ile açık ve kapalı alanlarına ilişkin temel bilgiler altta yer almaktadır. **Tablo 4.c. Okul Yerleşkesine İlişkin Bilgiler**

Okul Bölümleri		Özel Alanlar	Var	Yok
<b>Okul Kat Sayısı</b>	2	Çok Amaçlı Salon		X
<b>Derslik Sayısı</b>	12	Çok Amaçlı Saha		X
<b>Derslik Alanları (m2)</b>	72	Kütüphane	X	
<b>Kullanılan Derslik Sayısı (Ana Sınıfı / İkili eğitim)</b>	11	Fen Laboratuvarı		X
<b>Şube Sayısı (Ana Sınıfı Dâhil)</b>	13	Bilgisayar Laboratuvarı		X
<b>İdari Odaların Alanı (m2)</b>	35	İş Atölyesi		X
<b>Öğretmenler Odası (m2)</b>	35	Beceri Atölyesi		X
<b>Okul Oturum Alanı (m2)</b>	4370	Pansiyon		X
<b>Okul Bahçesi (Açık Alan)(m2)</b>	3120	Zekâ Oyunları Salonu	X	
<b>Okul Kapalı Alan (m2)</b>	1250	Derslik Başına Düşen Öğrenci Sayısı		23
<b>Sanatsal, bilimsel ve sportif amaçlı toplam alan (m<sup>2</sup>)</b>	72	Öğretmen Başına Düşen Öğrenci Sayısı		20
<b>Kantin (m2)</b>	0	Şube Başına Düşen Öğrenci Sayısı		21
<b>Tuvalet Sayısı</b>	15	Şube Başına 30'dan Fazla Öğrencisi Olan Şube Sayısı		2

## 2.7.2. İnsan Kaynakları

Okulumuzun hedefleriyle uyumlu, kurumsal ve bireysel performans için kritik olan bilgi, beceri ve tutumlar ve personele ilişkin nicel veriler ile personelin sahip olduğu niteliklerin analizi yapılarak tablolştırılmıştır.

Yasal yükümlülükler aşamasında okulumuzda çalışan personelin görevleri aşağıdaki gibidir:

**Tablo 5. Çalışanların Görev Dağılımı**

Çalışanın Ünvanı	Görevleri
Okul Müdürü	1-Kanun, tüzük, yönetmelik, yönerge, program ve emirlere uygun olarak görevlerini yürütür, 2-Okulu düzene koyar, 3-Denetler, 4-Okulun amaçlarına uygun olarak yönetilmesinden, değerlendirilmesinden ve geliştirilmesinden sorumludur. 5-Okul Müdürü, tanımında belirtilen diğer görevleri de yapmakla yükümlüdür.
Müdür Yardımcısı	1-Okulun her türlü eğitim-öğretim, yönetim, öğrenci, personel, tahakkuk, ayniyat, yazışma, Sosyal etkinlik, güvenlik, beslenme, bakım, nöbet, koruma, temizlik, düzen, halkla ilişkiler gibi işleriyle ilgili olarak okul müdürü tarafından verilen görevleri yapar, 2-Müdür yardımcıları görev tanımında belirtilen diğer işleri de yapar.
Öğretmenler	1-İlköğretim okullarında dersler sınıf veya branş öğretmeni tarafından okutulur, 2-Öğretmenler kendilerine verilen sınıfın veya şubenin derslerini, programda belirtilen esaslara göre planlamak, okutmak, bunlarla ilgili uygulama ve deneyleri yapmak, ders dışında okulun eğitim öğretim ve yönetim işlerine etkin bir biçimde katılmak ve bu konularda kanun, yönetmelik ve emirlerde belirtilen görevleri yerine getirmekle yükümlüdür, 3-sınıf öğretmenleri, okuttukları sınıfı bir üst sınıfta da okuturlar 4-İlkokulların özel bilgi, beceri ve yetenek isteyen; İngilizce ve Din kültürü ve Ahlak Bilgisi dersleri branş öğretmenlerince okutulur. 5-Derslerini branş öğretmeni okutan sınıf öğretmeni, bu ders saatlerinde yönetimce verilen eğitim-öğretim görevlerini yapar. 6-Okulun bina ve tesisleri ile öğrenci mevcudu, normal veya ikili öğretim gibi durumları göz önde bulundurularak okul müdürlüğünce düzenlenen nöbet çizelgesine göre öğretmenlerin, normal öğretim yapan okullarda gün süresince, ikili öğretim yapan okullarda ise kendi devrelerinde nöbet tutmaları sağlanır. 7-Yönetici öğretmenler; Resmi Gazete, Tebliğler Dergisi, genelge ve duyurulardan elektronik ortamda yayımlananları Bakanlığın web sayfasından takip eder. 8-Elektronik ortamda yayımlanmayanları ise okur. 9-DYS sistemindeki yazıları takip eder. 10-Öğretmenler dersleri ile ilgili araç-gereç, laboratuvar ve işliklerdeki eşyayı, okul kütüphanesindeki kitapları korur ve iyi kullanılmasını sağlarlar.
Yardımcı Hizmetler Personeli	1.Yardımcı hizmetler sınıfı personeli, okul yönetimince yapılacak plânlama ve iş bölümüne göre her türlü yazı ve dosyayı dağıtmak ve toplamak, 2.Başvuru sahiplerini karşılamak ve yol göstermek, 3.Hizmet yerlerini temizlemek, Nöbet tutmak, 4.Aydınlatmak ve ısıtma yerlerinde çalışmak, 5.Okula getirilen ve çıkarılan her türlü araç-gereç ve malzeme ile eşyayı taşıma ve yerleştirme işlerini yapmakla yükümlüdürler. 6.Bu görevlerini yaparken okul yöneticilerine ve nöbetçi öğretmene karşı sorumludurlar.

**Tablo 6. İdari Personelin Hizmet Süresine İlişkin Bilgiler**

Hizmet Süreleri	2024 Yılı İtibarıyla	
	Kişi Sayısı	%
1-4 Yıl		
5-6 Yıl		
7-10 Yıl		
10.....Üzeri	2	100

**Tablo 7. Okul/Kurumda Oluşan Yönetici Sirkülasyonu Oranı**

	Yıl İçerisinde Okul/Kurumdan Ayrılan Yönetici Sayısı			Yıl İçerisinde Okul/Kurumda Göreve Başlayan Yönetici Sayısı		
	2021	2022	2023	2021	2022	2023
<b>TOPLAM</b>	<b>0</b>	<b>0</b>	<b>1</b>	<b>0</b>	<b>0</b>	<b>1</b>

**Tablo 8. İdari Personelin Katıldığı Hizmet İçi Programları**

Adı ve Soyadı	Görevi	Katıldığı Çalışmanın Adı	Katıldığı Yıl	Belge No
Ahmet BAYRAKTAR	Müdür	• Acil Durum Ekipleri Eğitimi Semineri	2023	1.02.03.02.010
		• Yönetici Geliştirme Programı Semineri 1-2-3	2022	4.01.03.03.030 4.01.03.03.031 4.01.03.03.032
		• Atık Yönetimi ve Sıfır Atık Semineri	2022	2.01.03.01.013
Bilal TAŞDEMİR	Müdür Yardımcısı	• Sosyal Medya Kullanımı ve İletişim Semineri	2022	2.02.06.06.004
		• MEB Birim Amirlerinin Öğretmen Bilgilendirme Semineri	2023	2.01.03.01.185
		• Okullarda Hijyen Eğitimi Semineri	2024	2.01.03.01.145

**Tablo 9. Öğretmenlerin Hizmet Süreleri (Mart 2024 Yılı İtibarıyla)**

Hizmet Süreleri	Kadın	Erkek	Hizmet Yılı	Toplam
	13	1		14
1-3 Yıl				
4-6 Yıl	2			2
7-10 Yıl	4	1		5
11-15 Yıl	3			3
16-20	1			1
20 ve üzeri	3			3

**Tablo 10. Kurumda Gerçekleşen Öğretmen Sirkülasyonunun Oranı**

	Yıl İçerisinde Kurumdan Ayrılan Öğretmen Sayısı			Yıl İçerisinde Kurumda Göreve Başlayan Öğretmen Sayısı		
	2021	2022	2023	2021	2022	2023
TOPLAM	1	1	0	1	2	0

**Tablo 11. Öğretmenlerin Konulara göre katılım sağlanan hizmet içi eğitim sayısı**

Konulara göre katılım sağlanan hizmet içi eğitim sayısı						
Görevi	Yönetimle ilgili		Kişisel Gelişim		Mesleki Gelişim	
	Kadın	Erkek	Kadın	Erkek	Kadın	Erkek
Katılan Öğretmen Sayısı			13	1	13	1
Katılmayan Öğretmen Sayısı	13	1				

**Tablo 12. Kurumdaki Mevcut Hizmetli/ Memur Sayısı**

	Görevi	Erkek	Kadın	Eğitim Durumu	Hizmet Yılı	Toplam
0	Memur	0	0			0
1	Hizmetli	1	0	Lise	14	1

**Tablo 13. Okul/kurum Rehberlik Hizmetleri**

Mevcut Kapasite				Mevcut Kapasite Kullanımı ve Performans					
Psikolojik Danışman Norm Sayısı	Görev Yapan Psikolojik Danışman Sayısı	İhtiyaç Duyulan Psikolojik Danışman Sayısı	Görüşme Odası Sayısı	Danışmanlık Hizmeti Alan			Rehberlik Hizmetleri İle İlgili Düzenlenen Eğitim/Paylaşım Toplantısı vb. Faaliyet Sayısı		
				Öğrenci Sayısı	Öğretmen Sayısı	Veli Sayısı	Öğretmenlere Yönelik	Öğrencilere Yönelik	Velilere Yönelik
0	0	1	1	215	14	173	5	6	6

### 2.7.3. Teknolojik Düzey

Okulumuz, bilgi üretiminde eğitim teknolojilerini yoğun bir şekilde kullanmaktadır. Eğitimde kalıcı öğrenmeyi hedefleyen bir anlayışla, teknolojiyi en üst düzeyde kullanmaktadır. Öğretmenler, akıllı tahta, bilgisayar ve projeksiyon gibi teknolojik araçları derslerinde kullanmaktadır. Okulumuz kablolu ve kablosuz internete bağlı ve dersliklerde akıllı tahta bulunmaktadır. Okulumuz, bilgilerin düzenli bir şekilde kaydedilmesini ve paylaşılmasını sağlamaktadır. Öğrenci ve çalışanlarla ilgili bilgiler dosyalanmakta ve güncellenmektedir. Bilgiye erişim, çeşitli yöntemlerle sağlanmaktadır. Evraklar, uygun bir dosya sistemine göre düzenlenmekte ve türüne göre dijital ortamda veya matbu olarak saklanmaktadır. Ayrıca okulun teknolojik donanımı amaca uygun şekilde kullanılmaktadır.

Yöneticiler, teknolojik gelişmeleri sürekli takip ederek, okulun ihtiyaçlarına ve hedeflerine uygun olarak değerlendirir ve gerektiğinde günceller. Atık yönetimi konusunda bilinçlendirme eğitimleri düzenlenmekte ve okulda olumsuz etki yaratabilecek ürünlerden kaçınılmaktadır. Toplanan atıklar geri dönüşüme gönderilmekte ve eğitimde kullanılmaktadır. Binanın bakımı düzenli olarak yapılır ve yangın güvenliği önlemleri alınır. Ayrıca, toplum sağlığını tehdit edebilecek maddeler kullanılmamaktadır ve kalorifer sistemleri düzenli olarak bakıma alınmaktadır.

Teknolojik kaynaklar başta olmak üzere okulumuzda bulunan çalışır durumdaki donanım malzemesine ilişkin bilgiye alttaki tabloda yer verilmiştir:

**Tablo 14. Teknolojik Araç-Gereç Durumu**

<b>Akıllı Tahta Sayısı</b>	<b>10</b>	<b>TV Sayısı</b>	<b>1</b>
<b>Masaüstü Bilgisayar Sayısı</b>	<b>5</b>	<b>Yazıcı Sayısı</b>	<b>6</b>
<b>Taşınabilir Bilgisayar Sayısı</b>	<b>1</b>	<b>Fotokopi Makinası Sayısı</b>	<b>2</b>
<b>Projeksiyon Sayısı</b>	<b>5</b>	<b>İnternet Bağlantı Hızı</b>	<b>15.8 Mbps</b>

**Tablo 15. Fiziki Mekân Durumu**

<b>Fiziki Mekân</b>	<b>Var</b>	<b>Yok</b>	<b>Adedi</b>	<b>İhtiyaç</b>
Öğretmen Çalışma Odası	×		1	
Ekipman Odası	×		1	
Kütüphane	×		1	
Rehberlik Servisi	×		1	
Resim Odası		×		1
Müzik Odası		×		1
Çok Amaçlı Salon		×		1
Teknoloji ve Tasarım Odası		×		1
Bilgisayar Laboratuvarı		×		1
Yemekhane		×		1
Spor Salonu		×		1
Otopark		×		1
Spor Alanları		×		1
Kantin		×		1
Fen Bilgisi Laboratuvarı		×		1
Atölyeler		×		1
Yardımcı Personel Odası	×		1	
Arşiv	×		1	
Harita Odası		×		1
Destek Odası	×		1	



## 2.7.4. Mali Kaynaklar

Okulumuzda finansal ve fiziksel kaynakların yönetimi süreci titizlikle yürütülmektedir. Finansal kaynaklar yıllık bütçe planına göre oluşturulmakta ve giderlerle ilgili düzenlemeler Okul Aile Birliği ve komisyonlar tarafından gerçekleştirilmektedir.

Çalışanlar, bütçe oluşturulurken bilgilendirilmekte ve bireysel ve grup olarak belirlenen ihtiyaçlar okulumuzun finansal kaynaklarından karşılanmaktadır. Finansal risklerin önlenmesi amacıyla tasarruf tedbirleri alınmakta ve oluşabilecek bütçe açıkları çalışanlara duyurulmakta, gerekli kaynak sağlanması için Okul Aile Birliği ile işbirliği yapılmaktadır.

Eğitim-öğretim kalitesinin ve kurum kültürünün istenilen düzeye ulaşması için öğrenci, veli ve işbirliği yapılan kuruluşlarla sinerji yaratılarak birlikte çalışmalar yapılmakta ve süreç iyileştirme ekiplerine bu kuruluşların temsilcilerinin katılımı sağlanmaktadır.

**Tablo 16. Kaynak Tablosu**

Kaynaklar	2024	2025	2026	2027	2028
Genel Bütçe	60.000,00	80.400,00	109.344,00	176.043,84	249.982,25
Okul Aile Birliği	5.000,00	6.700,00	9.112,00	14.670,32	20.831,85
Özel İdare	×	×	×	×	×
Kira Gelirleri	×	×	×	×	×
Döner Sermaye	×	×	×	×	×
Dış Kaynak/Projeler	×	×	×	×	×
Diğer					
TOPLAM	65.000,00	87.100,00	118.456,00	190.714,16	270.814,11

**Not:** Tablo oluşturulurken enflasyon oranı %25 olarak öngörülmüştür.

**Tablo 18. Harcama Kalemler**

Harcama Kalemi	Çeşitleri
Personel	Okulumuz bütçesinden çalıştırılan personel bulunmamaktadır.
Onarım	Okul/kurum binası ve tesisatlarıyla ilgili her türlü küçük onarım; makine, bilgisayar, yazıcı vb. bakım giderleri
Sosyal-sportif faaliyetler	Etkinlikler ile ilgili giderler
Temizlik	Temizlik malzemeleri alımı
İletişim	Telefon, internet, posta giderleri
Kırtasiye	Her türlü kırtasiye ve sarf malzemesi giderleri

**Tablo 19. Gelir-Gider Tablosu**

YILLAR	2021		2022		2023	
	GELİR	GİDER	GELİR	GİDER	GELİR	GİDER
Temizlik		0		0		0
Küçük Onarım		0		0		0
Bilgisayar/Bilişim Harcamaları		0		993,49 TL		0
Büro Makinaları Harcamaları		0		0		0
Telefon-Elektrik	0	0	3178.02 TL	0	40.00 TL	0
Sosyal Faaliyetler		0		0		0
Kırtasiye		0		0		0
Diğer		0		1516,32 TL		0
GENEL		0		2,509,81 TL		0

2021 yılında Covid-19 nedeniyle herhangi bir gelir-gider olmamıştır.

2022 yılında 3178.02 TL İlçe Milli Eğitim Müdürlüğü tarafından aktarım geliri olarak kaydedilmiştir. 2022 yılında Bilgisayar/Bilişim Harcamaları 993,49 TL,

Diğer harcamalar ise; Enerjisa ödemesi: 336.50 TL ,Okul Donatımı 810.00 TL,

Yangın Tüpü Dolumu: 360.01 TL ve 9.81 TL banka masrafı olmak üzere olmak üzere 2022 yılı Toplam gideri **2,509,81 TL** olmuştur.

## 2.7.5. İstatistik Veriler

Tablo 20-a. Norm Kadro Durumu(2020/2023)

Sıra No	Unvan-Branşı	Norm			Mevcut			İhtiyaç			Sözleşmeli			Fazla		
1	Müdür	1	1	1	1	1	1	0	0	0	0	0	0	0	0	0
2	Müdür Yardımcısı	1	1	1	1	1	1	0	0	0	0	0	0	0	0	0
3	Okul Öncesi Öğretmeni	3	4	4	3	3	4	0	1	0	0	0	0	0	0	0
4	Sınıf Öğretmeni	9	9	9	9	9	9	2	0	0	0	0	0	0	0	0
5	İngilizce Öğretmeni	1	1	1	1	0	0	1	1	1	0	0	0	0	0	0
6	Rehber Öğretmen	0	0	0	0	0	0	0	0	0	0	0	0	0	0	0
7	Din Kültürü ve Ahlak Bilgisi Öğretmeni	0	0	0	0	0	0	0	0	0	0	0	0	0	0	0
8	Hizmetli	1	1	1	1	1	1	0	0	0	0	0	0	0	0	0
9	Memur	0	0	0	0	0	0	0	0	0	0	0	0	0	0	0

- Personel devam durumu 2020/2021 Eğitim öğretim yılında Covid-19 döneminde online eğitim yapıldığı için personel devamsızlık durumu oluşturulmamıştır.
- 2021/2022 Eğitim Öğretim Yılında;
  - 1 gün rapor kullanan personel sayısı 1,
  - 2 gün rapor kullanan personel sayısı 1,
  - 4 gün rapor kullanan personel sayısı 1
  - 5 gün rapor kullanan personel sayısı 2,
  - 10 gün rapor kullanan personel sayısı 1,
  - 4 gün izin kullanan personel sayısı 1 olmuştur.
- 2022/2023 Eğitim Öğretim Yılında;
  - 1 gün rapor kullanan personel sayısı 3,
  - 2 gün rapor kullanan personel sayısı 1,
  - 4 gün rapor kullanan personel sayısı 1
  - 5 gün rapor kullanan personel sayısı 1,
  - 7 gün rapor kullanan personel sayısı 1 olmuştur.

**Tablo 20-b. Öğrenci Kursları/Durumları**

Öğrenci Kursları	2020/2021 Kurs Sayısı	2020/2021 Öğrenci Sayısı	2021/2022 Kurs Sayısı	2021/2022 Öğrenci Sayısı	2022/2023 Kurs Sayısı	2022/2023 Öğrenci Sayısı
IYEP	0	0	1	8	1	2
Destek Eğitimi	0	0	0	0	4	4
Halk Oyunları	0	0	1	80	0	0
Kaynaştırma Öğrenci Sayısı	-	6	-	4	-	6
Devamsızlıktan Kalan Öğrenci Sayısı	-	0	-	1	0	1
Engelli Öğrenci Sayısı	-	0	-	0	-	0
Öğrenci Rehberlik Hizmetleri	-	175	-	187	-	213
<b>TOPLAM</b>	0	181	4	280	5	226

**Tablo 20-c. Okulda Yapılan Sosyal/ Kültürel Faaliyetler**

Sosyal-Kültürel Faaliyetler/Sayısı	2020/2021 Veli Sayısı	2020/2021 Öğrenci Sayısı	2021/2022 Veli Sayısı	2021/2022 Öğrenci Sayısı	2022/2023 Veli Sayısı	2022/2023 Öğrenci Sayısı
Kutlamalar ve Anma Günü	0	0	21/132	21/187	22/195	22/213
Kermes/Yıl Sonu Etkinlikleri	0	0	2/187	2/242	1/213	1/252
Gezi	0	0	25	238	27	249
Sergi	-	0	1/154	1/182	1/185	1/238
Sosyal Kulüp Çalışmaları	-	0	4/10	4/187	4/213	4/213
Proje(eTwinning)	-	0	-	2/30	-	5/100
Okulun Öncülük Ettiği İyi İşler	-	0	1/102	1/181	2/210	2/213

- Okulumuzda Belirli Gün ve Haftalar Covid-19 salgını hariç her yıl düzenli olarak yapılmaktadır.
- Her sene geleneksel olarak kermes ile birlikte yıl sonu şenlikleri yapılmaktadır.
- Ankara içi tarihi yer ve müzelere sınıflarımız geziler düzenlemektedir.
- Çevre Temizlik ve Koruma, Kütüphanecilik, Kooperatifçilik, Beslenme ve Spor gibi

kulüp çalışmaları sınıflar bazında yürütülmektedir.

- 2021/2022 Eğitim Öğretim Yılında iki anasınıfımız; 2022/2023 Eğitim Öğretim Yılında ise toplam beş sınıfımız eTwinning katılım belgesi almıştır.
- Okulumuz Doğalgaz ile ısınmaktadır. Eski olan tesisatlar yenilenerek ısınma problemleri giderilmiştir.
- Sivil savunma çalışmaları (yangın tertibatı, yangın tüpü, ikaz alarm zili, elektrik tertibatının kontrolü, baca temizliği, kalorifer kazanın temizliği, sivil savunma tatabikası vs.) her yıl düzenli olarak yapılmaktadır.

Okulumuz; komşu okul olan Büyükşehir Anfa İlkokulu ile Stratejik Plan iş birliği, Araplar Mahallesi ile Sosyal Destek ve Eğitim tedbirleri, Derbent Aile Sağlığı Merkezi ile Periyodik Muayene izlem bildirim takibi ve İşitme Tarama Testi, Gazi Üniversitesi ile Halk Sağlığı ve Eğitimi kapsamında panel, konferans vb. sunumlar gerçekleştirilmektedir.

## **2.8. Dış Çevre Analizi (Politik, Ekonomik, Sosyal, Teknolojik, Yasal ve Çevresel Çevre Analizi -PESTLE)**

Çevre analizinde; okulumuzu etkileyebilecek dışsal değişimler ve eğilimler değerlendirilmiştir. PEST Analizi faktörlerin incelenerek önemli ve hemen harekete geçilmesi gerekenleri tespit etmek ve bu faktörlerin, olumlu veya olumsuz kimleri etkilediğini ortaya çıkarmak için yapılan analizdir. Okulumuzda PEST Analizi, politik(siyasi), ekonomik, sosyal ve teknolojik faktörlerin incelenerek önemli ve hemen harekete geçirilmesi gerekenleri tespit etmek ve bu faktörlerin olumlu (fırsat) veya olumsuz (tehdit) etkilerini ortaya çıkarmak için yapılan bir analizdir. Politik, ekonomik, sosyal ve teknolojik değişimlerin sakıncalı(tehdit) taraflarından korunmak, avantajlı(fırsat) taraflarından yararlanmaya çalışmaktır. Okulumuz politik, ekonomik, sosyal ve teknolojik alanlardaki çevre değişkenlerini değerlendirmiş, bu değişkenlerin okulun gelişimine nasıl katkı sağlayacağını ya da okul gelişimini nasıl engelleyeceğini belirlemiştir. Bu değişkenlerden okulumuzun gelişimine katkı sağlayacak olanlar bir fırsat olarak değerlendirilmiştir. Bunun yanı sıra okul gelişimini engelleyebilecek olan değişkenler ise tehdit olarak alınmış ve planlama yapılırken bu tehditler göz önünde bulundurulmuştur. Sosyal faktörler çevrenin sosyokültürel değerleri ve tutumları ile ilgilidir.

Bu değer ve tutumlar okulumuzun çalışanları ve hizmet sunduğu kesimler açısından önemlidir. Çünkü bu konular örgütün stratejik hedeflerini, amaçlarını etkileyebilir, kurum açısından bir fırsat ya da tehdit oluşturabilir. Sosyal açıdan çevre analizi yapılırken kurumun bulunduğu çevredeki yaşantı biçimi, halkın

kültürel düzeyi, toplumsal gelenekler vb. konular dikkate alınmalı, bu konuların kurum açısından bir fırsat mı yoksa tehdit unsuru mu olduğu tespit edilmelidir. Teknolojik alandaki hızlı gelişmeler, telefon, radyo, televizyon ve internet gibi günümüz haberleşme araçları çevrede olup bitenlerden zamanında haberdar olma olanakları yanında, yazılı haberleşmenin ifade güçlüklerini ortadan kaldırmış, hatta birtakım olayları görerek anında izleyebilme olasılığını gerçekleştirmiş bulunmaktadır.

Herhangi bir haber, mesaj veya önemli bir olay, dünyanın herhangi bir yerine vakit geçirmeksizin çok çabuk ulaşmakta; dünyanın herhangi bir yerinden başka bir yere bilgi ve deneyim transferi gerçekleştirilebilmektedir. Bu durum bilimsel, teknik ve düşünsel alanlarda meydana gelen gelişmelerin iyi veya kötü sonuçlarıyla bütün dünyaya yayılmasını sağlamaktadır.

Böylece, dünyada kişiler arası ilişkilerde olduğu kadar, grup ve uluslararası ilişkilerde de sosyokültürel yönden hızlı değişimler meydana gelmektedir. Bilimsel, teknik ve düşünsel değişimler, eğitim ve öğretim alanındaki sistem ve yöntemleri de temelinden değişime zorlamaktadır.

Kurumumuz çevre analizi yapılırken, Türk eğitim sisteminin genel yapısı, İl ve İlçe Milli Eğitim Müdürlüğümüzün; dünyada ve AB ülkelerinde genel durum ve eğilimler ve eğitimde yeni yaklaşımlara ait görüşleri ile pedagojik ve akademik gereklerin yanında ilgili tarafların görüşleri dikkate alınmıştır. Bu bölümde çevre analizi ve üst politika belgeleriyle uyumu ele alınmıştır.

Bu aşamada çevremizdeki politik, ekonomik, sosyal-kültürel ve teknolojik faktörler analiz edilmiştir.

**Tablo 21. PESTLE Analiz Tablosu**

<b>Politik-Yasal etkenler</b>	<b>Ekonomik etkenler</b>
<ul style="list-style-type: none"><li>● İlgili Mevzuat</li><li>● Kalkınma Planlar</li><li>● MEB Strateji Belgesi</li><li>● Milli Eğitim Şura Kararları</li><li>● İş kanunları</li><li>● Çevresel Düzenlemeler</li><li>● Politik İstikrar</li><li>● Kamu Mali Kontrol Yönetimi</li><li>● Kamu ve Özel Kuruluşların Destekleri</li><li>● Uluslar Arası İlişkiler</li></ul>	<ul style="list-style-type: none"><li>● Okul/kurumun bulunduğu çevrenin genel gelir durumu,</li><li>● İş kapasitesi,</li><li>● Okul/kurumun gelirini arttırıcı unsurlar,</li><li>● Okul/kurumun giderlerini arttıran unsurlar,</li><li>● Tasarruf sağlama imkânları,</li><li>● İşsizlik durumu,</li><li>● Mal-ürün ve hizmet satın alma imkânları,</li><li>● Kullanılabilir bütçe</li></ul>
<b>Sosyokültürel etkenler</b>	<b>Teknolojik etkenler</b>
<ul style="list-style-type: none"><li>● Kariyer beklentileri,</li><li>● Ailelerin ve öğrencilerin bilinçlenmeleri,</li><li>● Aile yapısındaki değişimler (geniş aileden çekirdek aileyegeçiş, erken yaşta evlenme vs.),</li><li>● Nüfus artışı, Göç,</li><li>● Nüfusun yaş gruplarına göre dağılımı,</li><li>● Hayat beklentilerindeki değişimler (Hızlı para kazanma hırısı, lüks yaşama düşkünlük, kırsal alanda kentselyaşam),</li><li>● Beslenme alışkanlıkları,</li><li>● Değerler, mesleki etik kuralları vb.</li><li>● Toplumdaki etkili değerler</li></ul>	<ul style="list-style-type: none"><li>● Okul/kurumun teknoloji kullanım durumu</li><li>● E-okul ve e- Devlet gibi dijital uygulamalar,</li><li>● Dijital Platformlar üzerinden uzaktan eğitim imkânları,</li><li>● Okul/kurumun sahip olmadığı teknolojik araçlar</li><li>● Personelin ve öğrencilerin teknoloji kullanım kapasiteleri,</li><li>● Personelin ve öğrencilerin sahip olduğu teknolojik araçlar,</li><li>● Teknoloji alanındaki gelişmeler</li><li>● Teknolojinin eğitimde kullanımı</li></ul>
<b>Çevresel Etkenler</b>	
<ul style="list-style-type: none"><li>● Hava ve su kirlenmesi,</li><li>● Toprak yapısı,</li><li>● Bitki örtüsü,</li><li>● Doğal kaynakların korunması için yapılan çalışmalar,</li><li>● Çevrede yoğunluk gösteren hastalıklar,</li><li>● Doğal afetler (deprem kuşağında bulunma, Covid 19, kene vakaları vb.)</li><li>● Sokak Köpekleri</li><li>● Kentsel dönüşüm nedeniyle yıkık binalar</li></ul>	

## 2.9. GZFT Analizi

Okulumuzun temel istatistiklerinde verilen okul künyesi, çalışan bilgileri, bina bilgileri, teknolojik kaynak bilgileri ve gelir gider bilgileri ile paydaş anketleri sonucunda ortaya çıkan sorun ve gelişime açık alanlar iç ve dış faktör olarak değerlendirilerek GZFT tablosunda belirtilmiştir. Dolayısıyla olguyu belirten istatistikler ile algıyı ölçen anketlerden çıkan sonuçlar tek bir analizde birleştirilmiştir.

Kurumun güçlü ve zayıf yönleri donanım, malzeme, çalışan, iş yapma becerisi, kurumsal iletişim gibi çok çeşitli alanlarda kendisinden kaynaklı olan güçlülükleri ve zayıflıkları ifade etmektedir. Öğrenciler, çalışanlar, veliler, bina ve yerleşke, donanım, bütçe, yönetim süreçleri ve iletişim süreçleri alanlarında güçlü ve zayıf yönler gurup yapılmıştır.

GZFT analizi sonuçlarının değerlendirilmesinin ilk aşamasında, güçlü ve zayıf yönler ile fırsatlar ve tehditler kullanılarak belirlenerek, GZFT analizi sonuçları Tablo 22/a-b-c-d şeklinde tablolar hâlinde faaliyet alanlarına göre gruplandırılarak hazırlanmıştır.

GZFT analizinin yalnızca güçlü ve zayıf yönler ile fırsatlar ve tehditlerin tespiti olarak algılanmamış, GZFT analizinin amacı güçlü ve zayıf yönler ile fırsatlar ve tehditler arasındaki ilişkileri analiz edilerek strateji geliştirme sürecine yön vermiştir. Bu kapsamda, GZFT analizi sonuçlarıyla stratejiler arasındaki ilişki belirlenmiştir.

### 2.9.1. Güçlü Yönler

**Tablo 22-a. GZFT Listesi(Güçlü Yönler)**

<b>Öğrenciler</b>	<ul style="list-style-type: none"> <li>• Sınıfların geniş olması,</li> <li>• Sınıf mevcutlarının az olması,</li> <li>• Zekâ Oyunları Sınıfının olması ve Öğretmenlerle rahat iletişim kurma.</li> </ul>
<b>Çalışanlar</b>	<ul style="list-style-type: none"> <li>• Okul yönetici ve öğretmenlerinin ihtiyaç duyduğunda İlçe Milli Eğitim Müdürlüğü yöneticilerine ulaşabilmesi</li> <li>• Okul idaresinin ilgili olması, Çalışanların özverili olması,</li> <li>• Öğretmene değer verilmesi,</li> <li>• Genç ve dinamik öğretmen kadrosunun olması,</li> <li>• Öğretmen yönetici iş birliğinin güçlü olması</li> </ul>
<b>Veliler</b>	<ul style="list-style-type: none"> <li>• Öğretmenlerle iletişimin iyi ve rahat olması,</li> <li>• Okul Aile Birliğinin iş birliğine açık olması</li> <li>• Veli iletişiminin güçlü olması</li> <li>• Okul idaresi ile iletişimde sorun yaşanmaması,Öğrenci-Veli Öğretmen ilişkisinin iyi olması,</li> <li>• Kitap okumaya önem verilmesi,</li> </ul>
<b>Bina ve Yerleşke</b>	<ul style="list-style-type: none"> <li>• Sınıflarımızın ferah ve büyük olması,</li> </ul>
<b>Donanım</b>	<ul style="list-style-type: none"> <li>• Sınıflarda akıllı tahta bulunması,</li> <li>• Güvenlik kameralarının olması</li> <li>• Öğrencilerin okuma ihtiyacının giderilmesi için kütüphanenin olması</li> </ul>
<b>Bütçe</b>	<ul style="list-style-type: none"> <li>• Bütçenin ihtiyaçlar nispetinde yeterli olması</li> </ul>
<b>Yönetim Süreçleri</b>	<ul style="list-style-type: none"> <li>• Eğitim öğretimle ilgili kararlarda iç paydaşların görüşlerinin alınması</li> <li>• Öğretmen ve idarecinin işbirliği içinde olması.</li> </ul>
<b>İletişim Süreçleri</b>	<ul style="list-style-type: none"> <li>• İletişim araçlarının çağın gereklerine uygun olması.</li> </ul>



## 2.9.2 Zayıf Yönler

Tablo 22-b. GZFT Listesi(Zayıf Yönler)

Öğrenciler	<ul style="list-style-type: none"><li>• Okul sıralarının eski olması,</li><li>• Bahçede toprak oyun alanının olmaması,</li><li>• Sınıfların personel yetersizliğinden dolayı yeterince temiz olmaması,</li></ul>
Çalışanlar	<ul style="list-style-type: none"><li>• Okulumuzun çevresinin kentsel dönüşüm nedeniyle boşalmış olması,Tiyatro ve Spor Salonunun olmaması,</li><li>• Bahçede oyun parkının olmaması,</li></ul>
Veliler	<ul style="list-style-type: none"><li>• Parçalanmış ve problemlili aileler</li><li>• Güvenlik görevlisinin olmaması, Rehber öğretmenin olmaması,</li></ul>
Bina ve Yerleşke	<ul style="list-style-type: none"><li>• Okul çevresinin boşalmış olması,Okul binasının eski olması,</li><li>• Başboş köpeklerin çokluğu</li></ul>
Donanım	<ul style="list-style-type: none"><li>• Oyun parkının olmaması,</li><li>• Tiyatro salonunun olmaması,</li><li>• Derslik sayısının yetersizliği</li></ul>
Bütçe	<ul style="list-style-type: none"><li>• Okul gelirinin az olması</li></ul>

## 2.9.3 Fırsatlar ve Tehditler

Tablo 22-c. GZFT Listesi(Fırsatlar)

Politik	Eđitim programlarının đrenci merkezli olması.
Ekonomik	Okulumuza ulařımın kolay olması
Sosyolojik	Eđitim ve đretime deęer verilen bir dnemde bulunmamız.
Teknolojik	Okulumuzda teknolojik imknlardan faydalanmamız.
Mevzuat-Yasal	Eđitim Bilimleri alanında alıřmalar yapılması
Ekolojik	Bulunduęu blgenin en eski okullarından biri olması.

Tablo 22-d. GZFT Listesi(Tehditler)

Politik	Teknolojideki geliřmelere bilinsiz bir Őekilde uyum saęlanması
Ekonomik	Velilerin sosyo-ekonomik dzeyinin eřit olmaması
Sosyolojik	1.Paralanmıř ailelerin ok olması 2.G ederek gelen ailelerin yařadıęı sorunlar.
Teknolojik	İnternet ortamında her trl bilginin olması, bu bilgilerin Doęruluęunun arařtırılamaması
Mevzuat-Yasal	Eđitim đretime yerel ynetimlerin katkısının yetersiz olması

Okulumuzun nceki dnem 2019-2023 dnemi stratejik planında da yer alan ilgili ama ve hedefleri:

**Stratejik Ama 1:** Okulumuza devam eden đrencilerin akademik bařarılarını arttıęı, đrencilerin sorunlarını gideren etkin bir ynetim yapısı kurulacak.

**Stratejik Hedef 1.1.** đrencilerin akademik bařarı oranları artırılacak ve đrencilerin eđitim ve đretim sorunları giderilecek.

**Stratejik Ama 2:** đrencilerimizin akademik bařarısını artırmak iin đretim yntemleri daha zenginleřtirilerek đrencilerimizi st đretime ve hayata etkin bir Őekilde hazırlanacak.

**Stratejik Hedef 2.1.** đrenme etkinliklerine veliler katılacak, sosyal faaliyetler ile desteklenerek đrencilerin daha verimli đrenme ortamı oluřturulacak.

**Stratejik Hedef 2.2.** Etkin bir rehberlik anlayıřıyla, đrencilerimiz st đrenime hazırlanacak.

**Stratejik Ama 3:** Eđitim ve đretim faaliyetlerinin daha nitelikli olarak verilebilmesi iin okulumuzun kurumsal kapasitesi glendirilecek.

**Stratejik Hedef 3.1.** Velilerin ve đretmenlerin iletiřimi etkili bir Őekilde yapılacak.

**Stratejik Hedef 3.2:** Plan dnemi sonuna kadar, belirlenen kurum standartlarına uygun eđitim ortamlarını tesis etmek ve etkin, verimli bir mali ynetim yapısı oluřturmak Őeklinededir.

- Toplantı Tutanaqları ( zümre toplantıları, veli toplantıları vd.) her eğitim öğretim yılında birinci dönem ve ikinci dönem içerisinde veli toplantıları yapılmaktadır. Ayrıca zümre toplantıları da her dönem başında yapılmaktadır.
- Paydaş analizi sonuçları 2024:

### **İç Paydaş Öğrenci Anketlerimizin yorumları şu şekildedir:**

- Okulumu seviyorum. 95,00
- Okulumda kendimi güvende hissediyorum. 91,00
- Okulumun içi ve bahçesi temizdir. 63,00
- Öğretmenim adildir. 95,00
- Öğretmenim benimle ilgileniyor. 87,00
- Yardıma ihtiyacım olursa öğretmenim bana yardım eder. 98,00
- Öğretmenim derse katılmamı sağlar. 95,00
- Öğretmenim dersleri farklı araçlar kullanarak anlatır. 87,00
- Okul kantininde yeterli ve sağlıklı yiyecekler var. 36,00
- Okulda ders dışı eğlenceli etkinlikler var. 71,00
- Teneffüslerde ihtiyaçlarımı giderebiliyorum. 90,00
- Öğretmenim her gün beni çok çalıştırıyor. 76,00

### **İç Paydaş Öğretmen Anketlerimizin yorumları şu şekildedir:**

- Okulun misyonu ve vizyonunu tam olarak anlıyorum:67,00
- Okulda eğitim ve yönetim kalitesi sürekli olarak gelişiyor:67,00
- Okul temiz ve hijyeniktir:75,00
- Okul, öğrencilerin ve personelin güvenliğini sağlamak için uygun güvenlik önlemleri alır:34,00
- Okul, yeni kabul edilen öğrencilere uygun desteği sağlar:84,00
- Okul, yeni kabul edilen öğrencilere uygun desteği sağlar:83,00
- Okulumuz mesleki yeterliliğimi geliştirmek için eğitim fırsatları sunuyor:75,00
- Okul yönetimimiz öğretmenleri etkin bir şekilde yönlendirir:67,00
- Etkili bir öğretmen olmak için ihtiyaç duyduğum kaynaklara erişimim var:84,00
- Bana sunulan kaynakları kullanmak için gerekli eğitime sahibim:75,00
- Okulumuzun, farklı ihtiyaçları olan öğrencileri desteklemek için etkin bir politikası vardır:59,00

Okulumuz müfredat uygulamasını etkin bir şekilde izler:92,00  
Okulumuz, velilere uygun etkinlikler düzenlemektedir:75,00  
Diğer öğretmenlerle iş birliği yaparım:75,00  
Okul personeli arasında dostane bir ilişki sürdürülür:75,00  
Takım ruhumuz ve moralimiz yüksek:67,00  
Okulumuza aidiyet hissediyorum:83,00

### **İç Paydaş Veli Anketlerimizin yorumları şu şekildedir:**

Okulun misyonu ve vizyonunu tam olarak anlıyorum:75,00  
Okulda eğitim ve yönetim kalitesi sürekli olarak gelişiyor:62,00  
Okul temiz ve hijyeniktir:77,00  
Okul, öğrencilerin ve personelin güvenliğini sağlamak için uygun güvenlik önlemleri alır 65,00  
Okul, yeni kabul edilen öğrencilere uygun desteği sağlar:80,00  
Okul, çocuğumun okumaya olan ilgisini geliştirmesine yardımcı olabilir:86,00  
Okul çocuğumun öğrenme ilgisini güçlendiriyor:83,00  
Okul çocuğumun ahlaki gelişimini teşvik edebilir:78,00  
Okulda kullanılan değerlendirme yöntemleri çocuğumun gelişimini tüm yönleriyle anlamama yardımcı oluyor:78,00  
Okul, çocuğumun öğrenme performansı ve gelişimi hakkında beni iyi bilgilendiriyor:83,00  
Okul çocuğuma duygusal rahatsızlık ve öğrenme güçlükleri ile karşılaştığında yeterli desteği ve rehberlik sağlar:54,00  
Öğretmenlerin benimle iletişim kurma yöntemlerinden memnunum:92,00  
Herhangi bir problem durumunda müdür endişelerime cevap veriyor:75,00  
Okulda, velilerin ihtiyaçlarına uygun eğitim faaliyetleri düzenlenir:67,00  
Okul, çocukların gelişimini desteklemek için velilerle iyi bir ilişki kurar:81,00  
Okul, aktif veli katılımını teşvik eder:80,00  
Okulun veli etkinliklerine aktif olarak katılırım:83,00  
Bir veli olarak okula aidiyet hissediyorum:81,00  
Çocuğumun ev ödevlerini tamamlamasını sağlarım:99,00  
Çocuğumu okumaya teşvik ederim:100,00  
Çocuğumun her gün okula gitmesini sağlarım:99,00  
Çocuğumun eğitiminde aktif bir ortağım:100,00

İç paydaşlarımızın anket sonuçları yukarıda belirtilmiştir.

## 2.10. Tespit ve İhtiyaçların Belirlenmesi

Gelişim ve sorun alanları analizi ile GZFT analizi sonucunda ortaya çıkan sonuçların planın geleceğe yönelim bölümü ile ilişkilendirilmesi ve buradan hareketle hedef, gösterge ve eylemlerin belirlenmesi sağlanmaktadır.

Gelişim ve sorun alanları ayırımında eğitim ve öğretim faaliyetlerine ilişkin üç temel tema olan **Eğitime Erişim**, **Eğitimde Kalite** ve **Kurumsal Kapasite** kullanılmıştır. Eğitime erişim, öğrencinin eğitim faaliyetine erişmesi ve tamamlamasına ilişkin süreçleri; Eğitimde kalite, öğrencinin akademik başarısı, sosyal ve bilişsel gelişimi ve istihdamı da dâhil olmak üzere eğitim ve öğretim sürecinin hayata hazırlama evresini; Kurumsal kapasite ise kurumsal yapı, kurum kültürü, donanım, bina gibi eğitim ve öğretim sürecine destek mahiyetinde olan kapasiteyi belirtmektedir.

Tablo 23. Tespit ve İhtiyaçları Belirlenmesi

Eğitime Erişim	Eğitimde Kalite	Kurumsal Kapasite
Okullaşma Oranı	Akademik Başarı	Kurumsal İletişim
Okula Devam/ Devamsızlık	Sosyal, Kültürel ve Fiziksel Gelişim	Kurumsal Yönetim
Okula Uyum, Oryantasyon	Sınıf Tekrarı	Bina ve Yerleşke
Özel Eğitime İhtiyaç Duyan Bireyler	İstihdam Edilebilirlik ve Yönlendirme	Donanım
Yabancı Öğrenciler	Öğretim Yöntemleri	Temizlik, Hijyen
Hayat Boyu Öğrenme	Ders araç gereçleri	İş Güvenliği, Okul Güvenliği
		Taşıma ve servis



**REFET**  
**BELE**  
**İLKOKULU**



2024-2028 STRATEJİK PLANI

## III. BÖLÜM

### GELECEĞE BAKIŞ

3.1. MİSYON

3.2. VİZYON

3.3. TEMEL DEĞERLER



### **3.1.MİSYONUMUZ**

***Çağımızın ve İnsanlığın Gerektirdiği Değer Yargılarına Sahip, Vatanına ve Milletine Bağlı Bilgi ve Teknolojiyi Takip Eden Çalışkan,***

***Düşünen ve Kendini İfade***

***Etmeyi Bilen Bireyler***

***Yetiştirmektedir.***

### **3.2. VİZYONUMUZ**

***Öğrencilerimizi Kendilerini***

***İfade Eden Bireyler Olarak***

***Yetiştirmek ve Eğitim***

***Öğretimde Verimli Bir Okul***

***Olmak***

### **3.3. TEMEL DEĞERLERİMİZ**

- + İşbirliđi ve Ekip alıřması**
- + Bireyler arasında sevgi ve saygı**
- + Karřılıklı güven**
- + İdealist olmak**
- + Ortak Kltr oluřturmak**
- + Fırsat eřitliđinin olduđu bir ortam oluřtururuz.**
- + Eđitimde kalite ve verimlilik**
- + Bireysel farklılıklara duyarlı**
- + İhtiya ve beklentilere duyarlılık**
- + Sorumluluk bilinci oluřturmak**





**REFET**

**BELE  
İLKOKULU**

2024-2028 STRATEJİK PLANI



## **IV.BÖLÜM**

### **AMAÇ, HEDEF VE STRATEJİLERİN BELİRLENMESİ**

**4.1. AMAÇLAR**

**4.2. HEDEFLER**

**4.3. PERFORMANS GÖSTERGELERİ**

**4.4. STRATEJİLERİN BELİRLENMESİ**

**4.5. MALİYETLENDİRME**



## 4. AMAÇ, HEDEF VE PERFORMANS GÖSTERGESİ İLE STRATEJİLERİN BELİRLENMESİ

Strateji geliştirme planımızda; geleceğe yönelik “ideal” ve “ortak” bakışımızı, belirlemiş olduğumuz vizyonumuz olan: “**Öğrencilerimizi Kendilerini İfade Eden Bireyler Olarak Yetiştirmek ve Eğitim Öğretimde Başarılı Bir Okul Olmak**” amacına ulaşmak için; durum analizi sonucunda ortaya çıkan ihtiyaçlar çerçevesinde amaçlar ve bu amaçları gerçekleştirmeye yönelik hedefler belirlenmiştir. Taslak amaç ve hedeflere ilişkin çalışmalar stratejik planlama ekibinin koordinasyonunda yürütülerek, bu çalışmalar çerçevesinde, her bir hedef için hedef kartları oluşturulmuştur.

### 4.1. Amaçlar

STRATEJİK AMAÇLAR	<b>STRATEJİK AMAÇ 1.</b> Öğrencilerin eğitim öğretime etkin katılımlarıyla donanımlı olarak bir üst öğrenime geçişi sağlanacaktır.
	<b>STRATEJİK AMAÇ 2.</b> Okulumuza devam eden öğrencilerin akademik başarılarını arttığı, öğrencilerin sorunlarını gideren etkin bir yönetim yapısı kurulacaktır.
	<b>STRATEJİK AMAÇ 3.</b> Öğrencilere medeniyetimizin ve insanlığın ortak değerleriyle çağın gereklerine uygun bilgi, beceri, tutum ve davranışlar kazandırılacaktır.
	<b>STRATEJİK AMAÇ 4.</b> Eğitim ortamlarının fiziki imkânları geliştirilecektir.
	<b>STRATEJİK AMAÇ 5.</b> Temel eğitimde öğrencilerin kaliteli eğitime erişimleri fırsat eşitliği temelinde artırılarak bilişsel, duyuşsal ve fiziksel olarak çok yönlü gelişimleri sağlanacak ve temel hayat becerilerini edinmiş öğrenciler yetiştirilecektir.
	<b>STRATEJİK AMAÇ 6.</b> Eğitim ve öğretimin niteliğinin geliştirilmesini sağlanacaktır.

## 4.2. Hedefler

Okulumuz stratejik planında hedef riskleri tespit edilerek, hedef gerçekleřmelerinin nasıl ölçüleceđi ayrıca hedef kartında belirtilmiřtir.

Uygulanabilir olması aısından her bir amaca ynelik en az iki, en fazla beř hedef belirlenmiřtir.

	2024 STRATEJİK PLANINDA YER ALAN AMALARA İLİŐKİN HEDEFLER
<b>Hedef 1.1.</b>	đrenme kayıpları nleyici alıřmalar yapılarak azaltılacaktır.
<b>Hedef 2.1</b>	đrencilerin akademik bařarı oranları artırılacak veđrencilerin eđitim ve đretim sorunları giderilecektir.
<b>Hedef3.1</b>	đrencilere evrensel deđerler, sađlıklı yařam ve evre bilinci duyarlılıđı kazandırılacaktır.
<b>Hedef4.1</b>	Temel eđitimde okulların niteliđini arttıracak uygulama ve alıřmalara yer verilecektir.
<b>Hedef5.1</b>	đrencilerin bilimsel, kltrel, sanatsal, sportif ve toplum hizmeti alanlarında ders dıřı etkinliklere katılım oranı artırılacaktır.
<b>Hedef6.1</b>	Kurum personelinin mesleki geliřimlerinin artırılması sađlanacaktır.

### 4.3. Performans Göstergeleri

Tablo 24-a. Amaç, Hedef, Gösterge ve Stratejilere İlişkin Kart Şablonu

TEMA:	ERİŞİM VE EĞİTİM ÖĞRETİME KATILIM										
STRATEJİK AMAÇ 1.	Öğrencilerin eğitim öğretime etkin katılımlarıyla donanımlı olarak bir üst öğrenime geçişi sağlanacaktır.										
Hedef 1.1.	Öğrenme kayıpları önleyici çalışmalar yapılarak azaltılacaktır.										
PG NO	Performans Göstergeleri	Hedef Etkisi (%)	Başlangıç Değeri	2024 Hedef	2025 Hedef	2026 Hedef	2027 Hedef	2028 Hedef	İzleme Sıklığı	Rapor Sıklığı	
PG 1.1	İlkokullarda Yetiştirme Programına (İYEP) dâhil olan öğrencilerin Türkçe dersi kazanımlarına ulaşma oranı (%)	30	12	10	8	6	4	2	6 Ay	6 Ay	
PG 1.2	İlkokullarda Yetiştirme Programına dâhil olan öğrencilerin matematik dersi kazanımlarına ulaşma oranı (%)	30	10	8	6	4	2	0	6 Ay	6 Ay	
PG 1.3	20 gün ve üzeri özürsüz devamsızlık yapan öğrenci oranı (%)	20	5	4	3	2	1	0	6 Ay	6 Ay	
PG 1.4	20 gün ve üzeri özürlü devamsızlık yapan öğrenci oranı (%)	20	6	5	4	3	2	0	6 Ay	6 Ay	
Stratejiler	S.1. Öğrencilerin Türkçe dersindeki eksikleri tespit edilerek İYEP aracılığıyla akademik yeterliklerinin artırılması sağlanacaktır. S.2 Öğrencilerin matematik derslerindeki eksikleri tespit edilerek İYEP aracılığıyla akademik yeterliklerinin artırılması sağlanacaktır. S.3 Dijital platformlar aracılığıyla öğrencilerin tamamlayıcı ve destekleyici eğitim almaları sağlanacaktır. S.4 İYEP'in ders içeriklerine katkı sağlayacak etkinlik, okuma vb aktivitelerin zenginleştirilmesi sağlanacaktır. S.5 İYEP içerikleri öğrencinin hazır bulunuşluk seviyesi dikkate alınarak hazırlanacaktır. S.6 Öğrencilerin devamsızlık nedenleri tespit edilerek devamsızlığa neden olan etmenler giderilecektir.										
KOORDİNATÖR	Okul İdaresi										
İŞ BİRLİĞİ YAPILACAK BİRİMLER	Veli-Öğretmen										
RİSKLER	Veliye ulaşamamak Telefon ve adres bilgilerinin değişikliğinden haberdar olamamak, Öğrencinin okula karşı ilgisiz olması										
MALİYET TAHMİNİ	PTT Giderleri Telefon Faturası										
TESPİTLER	Okuma ve yazma becerilerinde geri kalan öğrenci gruplarının belirlenmesi. Öğretmen ve Yönetici Performansı										
İHTİYAÇLAR	Adres bilgilerinin güncel olması Telefon bilgilerinin güncel olması Velinin okula karşı tutumu										

**Tablo 24-b. Amaç, Hedef, Gösterge ve Stratejilere İlişkin Kart Şablonu**

<b>TEMA:</b>	ERİŞİM VE EĞİTİM ÖĞRETİME KATILIM									
<b>STRATEJİK AMAÇ 2.</b>	Okulumuza devam eden öğrencilerin akademik başarılarını arttığı, öğrencilerin sorunlarını gideren etkin bir yönetim yapısı kurulacaktır.									
<b>Hedef 2.1.</b>	Öğrencilerin akademik başarı oranları artırılacak ve öğrencilerin eğitim ve öğretim sorunları giderilecektir.									
<b>PG NO</b>	<b>Performans Göstergeleri</b>	<b>Hedefe Etkisi (%)</b>	<b>Başlangıç Değeri</b>	<b>2024 Hedef</b>	<b>2025 Hedef</b>	<b>2026 Hedef</b>	<b>2027 Hedef</b>	<b>2028 Hedef</b>	<b>İzleme Sıklığı</b>	<b>Rapor Sıklığı</b>
<b>PG 2.1.1.a</b>	Okul Öncesi okullaşma oranı (%)	30	60	70	80	90	95	100	6 Ay	6 Ay
<b>PG 2.1.b</b>	İlkokul 1. Sınıf Öğrencilerinin 1. Dönem sonuna kadar okuma oranı (%)	30	70	80	85	90	95	100	6 Ay	6 Ay
<b>PG 2.1.c</b>	Okula yeni başlayan öğrencilerden oryantasyon eğitimine katılanların oranı (%)	20	75	80	85	90	95	100	6 Ay	6 Ay
<b>PG 2.1.d</b>	Kaynaştırma öğrencilerine uygulanan Bireysel Eğitim Programı uygulaması (%)	20	20	30	40	50	60	70	6 Ay	6 Ay
<b>Stratejiler</b>	S.1. 1. Sınıf öğrencilerinin okuma yazma çalışmaları 1. Dönem sonuna kadar tamamlanacaktır. S.2. Oryantasyon çalışmaları için velilerle işbirliği yapılacaktır. S.3 Bireysel Eğitim Programında yararlanılan görsel işitsel ders aletleri zenginleştirilecektir.									
<b>KOORDİNATÖR</b>	Okul İdaresi									
<b>İŞ BİRLİĞİ YAPILACAK BİRİMLER</b>	Okul Aile Birliği									
<b>RİSKLER</b>	Öğrenci Başarısızlığı ve Devamsızlık									
<b>MALİYET TAHMİNİ</b>	PTT Giderleri Telefon Faturası									
<b>TESPİTLER</b>	Okuma ve yazma becerilerinde geri kalan öğrenci gruplarının belirlenmesi.									
<b>İHTİYAÇLAR</b>	Öğrencilere ekstra destek sağlamak için okul içi özel eğitim programlarının geliştirilmesi.									

Tablo 24-c. Amaç, Hedef, Gösterge ve Stratejilere İlişkin Kart Şablonu

<b>TEMA:</b>	EĞİTİM VE ÖĞRETİMDE KALITE									
<b>STRATEJİK AMAÇ 3.</b>	Öğrencilere medeniyetimizin ve insanlığın ortak değerleriyle çağın gereklerine uygun bilgi, beceri, tutum ve davranışlar kazandırılacaktır.									
<b>Hedef 3.1.</b>	Öğrencilere evrensel değerler, sağlıklı yaşam ve çevre bilinci duyarlılığı kazandırılacaktır.									
<b>PG NO</b>	<b>Performans Göstergeleri</b>	<b>Hedef Etkisi (%)</b>	<b>Başlangıç Değeri</b>	<b>2024 Hedef</b>	<b>2025 Hedef</b>	<b>2026 Hedef</b>	<b>2027 Hedef</b>	<b>2028 Hedef</b>	<b>İzleme Sıklığı</b>	<b>Rapor Sıklığı</b>
<b>PG 3.1</b>	Öğrenci başına okunan kitap sayısı	40	60	70	80	85	90	100	6 Ay	6 Ay
<b>PG 3.2</b>	Sağlıklı ve dengeli beslenme ile ilgili düzenlenen faaliyet sayısı (Eğitim, faaliyet, gezi Proje, vb.)	30	50	65	75	85	95	100	6 Ay	6 Ay
<b>PG 3.4</b>	Çevre bilincinin artırılmasına yönelik düzenlenen faaliyet sayısı (Eğitim, faaliyet, gezi Proje, vb.)	30	40	50	60	75	85	100	6 Ay	6 Ay
<b>Stratejiler</b>	<p>S1 Okul kütüphanesi zenginleştirilecek, öğrencilerin kütüphaneden yararlanması sağlanacaktır.</p> <p>S2 Türkçe dersinde ders saatinin bir bölümü okumaya ayrılacak ve okul müdürlüğünce planlanan zamanlarda okuma etkinlikleri düzenlenecektir.</p> <p>S3 Serbest etkinlikler saati, öğrencilerin sanatsal, sportif ve kültürel faaliyetlere katılım sağlayacağı şekilde düzenlenecektir.</p> <p>S4 Öğrencilere sağlıklı ve dengeli beslenmelerine yönelik bilgilendirme eğitimleri ve etkinlikler yapılacaktır.</p> <p>S5 Öğrencilerin çevre bilincinin artırılmasına yönelik etkinlikler yapılacaktır.</p> <p>S6 Öğrencilere, nezaket ve görgü kuralları konusunda eğitimler verilerek konuya ilişkin etkinlikler düzenlenecektir.</p>									
<b>KOORDİNATÖR</b>	Okul idaresi ve Kulüpler									
<b>İŞ BİRLİĞİ YAPILACAK BİRİMLER</b>	Öğretmenler-Veliler									
<b>RİSKLER</b>	Öğrenci Sağlığı ve Güvenliği İle İlgili Endişeler Sosyal ve Ekonomik Faktörlerin Etkisi									
<b>MALİYET TAHMİNİ</b>	Hikaye kitabı alınması									
<b>TESPİTLER</b>	Kütüphanedeki kitap çeşitliliğinin artırılması.									
<b>İHTİYAÇLAR</b>	Kütüphane materyallerinin güncellenmesi ve çeşitlendirilmesi için bütçe ayrılması.									

**Tablo 24-d. Amaç, Hedef, Gösterge ve Stratejilere İlişkin Kart Şablonu**

<b>TEMA:</b>	KURUMSAL KAPASİTE									
<b>STRATEJİK AMAÇ 4</b>	Eğitim ortamlarının fiziki imkânları geliştirilecektir.									
<b>Hedef 4.1.</b>	Temel eğitimde okulların niteliğini arttıracak uygulama ve çalışmalara yer verilecektir.									
<b>PG NO</b>	<b>Performans Göstergeleri</b>	<b>Hedefe Etkisi (%)</b>	<b>Başlangıç Değeri</b>	<b>2024 Hedef</b>	<b>2025 Hedef</b>	<b>2026 Hedef</b>	<b>2027 Hedef</b>	<b>2028 Hedef</b>	<b>İzleme Sıklığı</b>	<b>Rapor Sıklığı</b>
<b>PG 4.1</b>	İyileştirilen fiziki mekân (derslikler, spor salonu, kütüphaneler, atölyeler vb.) sayısı.	100	70	75	80	85	90	100	6 Ay	6 Ay
<b>Stratejiler</b>	S1 Fiziki mekânların iyileştirilmesi için kamu idareleri, belediyeler ve işverenlerle iş birlikleri yapılacaktır. S2 Atölye ve laboratuvarların iyileştirilmesi için sektör ile iş birlikleri yapılacaktır.									
<b>KOORDİNATÖR</b>	Okul İdaresi									
<b>İŞ BİRLİĞİ YAPILACAK BİRİMLER</b>	İlçe Milli Eğitim, Belediye									
<b>RİSKLER</b>	Alt yapı eksikliğinden kaynaklanan riskler									
<b>MALİYET TAHMİNİ</b>	12000									
<b>TESPİTLER</b>	Spor salonu ve atolyenin bulunmaması									
<b>İHTİYAÇLAR</b>	Fen laboratuvarlarının modernize edilmesi ve eksik ekipmanların tamamlanması için kaynak tahsisi. Spor salonu.									

**Tablo 24-e. Amaç, Hedef, Gösterge ve Stratejilere İlişkin Kart Şablonu**

TEMA:	EĞİTİM VE ÖĞRETİMDE KALİTE									
STRATEJİK AMAÇ 5.	Temel eğitimde öğrencilerin kaliteli eğitime erişimleri fırsat eşitliği temelinde artırılarak bilişsel, duyuşsal ve fiziksel olarak çok yönlü gelişimleri sağlanacak ve temel hayat becerilerini edinmiş öğrenciler yetiştirilecektir.									
Hedef 5.1.	Öğrencilerin bilimsel, kültürel, sanatsal, sportif ve toplum hizmeti alanlarında ders dışı etkinliklere katılım oranı artırılabacaktır.									
PG NO	Performans Göstergeleri	Hedefe Etkisi (%)	Başlangıç Değeri	2024 Hedef	2025 Hedef	2026 Hedef	2027 Hedef	2028 Hedef	İzleme Sıklığı	Rapor Sıklığı
PG 5.1.1	Okulda bir eğitim ve öğretim döneminde bilimsel, kültürel, sanatsal ve sportif alanlarda en az bir faaliyete katılan öğrenci oranı (%)	20	2	4	6	8	10	12	6 Ay	6 Ay
PG 5.1.2	Bir eğitim ve öğretim yılında en az iki sosyal sorumluluk ve toplum hizmeti çalışmalarına katılan öğrenci oranı (%)	20	10	12	14	16	18	20	6 Ay	6 Ay
PG 5.1.3	Bir eğitim ve öğretim yılında yerel, ulusal ve uluslararası proje, yarışma vb. etkinliklere katılan öğrenci oranı (%)	20	2	4	6	8	10	12	6 Ay	6 Ay
PG 5.1.4	Okulda bir eğitim ve öğretim yılında geleneksel çocuk oyunları alt başlığında en az bir faaliyete katılan öğrenci oranı (%)	20	10	20	30	40	50	60	6 Ay	6 Ay
PG 5.1.5	Okulda bir eğitim ve öğretim yılında geleneksel çocuk oyunlarına yönelik olarak düzenlenen alan/mekan sayısı.	20	6	7	8	9	10	12	6 Ay	6 Ay
Stratejiler	<p>S1 Her bir öğrencinin bir kulüp faaliyetinde aktif olarak yer alması sağlanarak kulüp faaliyetlerinin etkinliği artırılabacaktır.</p> <p>S2 Öğrencilerin seviyelerine uygun olarak toplumsal sorunların çözümüne katkı sağlamak ve farkındalık oluşturmak amacıyla afet ve acil durum, çevre, eğitim, spor, kültür ve turizm, sağlık ve sosyal hizmetler alanlarında toplum hizmeti faaliyetlerine katılımları artırılabacaktır.</p> <p>S3 Okul bünyesinde yarışmalar düzenlenecektir.</p> <p>S4 Diğer kurum ve kuruluşlarla iş birliği içerisinde yürütülen bilimsel, sosyal, kültürel, sanatsal ve sportif alanlardaki faaliyetler artırılabacaktır.</p> <p>S5 Okul bahçeleri çocukların geleneksel oyunlarla vakit geçirmelerini sağlayacak ve gelişimlerini destekleyecek şekilde etkin olarak kullanılacaktır.</p> <p>S6 Okul bünyesinde etkinlikler düzenlenecektir.</p> <p>S7 Öğrencilerin yerel, ulusal ve uluslararası proje ve yarışmalara katılmaları teşvik edilecektir.</p> <p>S8 E okul sisteminde bulunan sosyal etkinlik modülünde gerçekleştirilen etkinlikler işlenecektir.</p> <p>S9 Okul bahçeleri geleneksel çocuk oyunlarına yönelik düzenlenecektir.</p> <p>S10 Öğrenci seviyesi ve öğretim programı kazanımlarına uygun olarak geleneksel çocuk oyunları ders içi etkinliklerde kullanılacaktır.</p> <p>S11 Eğitim öğretim yılı içerisinde okullarda geleneksel çocuk oyunları şenliği yapılacaktır.</p>									
KOORDİNATÖR	Okul idaresi, Zümre öğretmenleri									
İŞ BİRLİĞİ YAPILACAK BİRİMLER	Öğretmenler ve Veliler									
RİSKLER	Velilerin Katılımı ve İlgisi Sosyal ve Ekonomik Faktörlerin Etkisi									



<b>MALİYET TAHMİNİ</b>	Fiziki alt yapı giderleri
<b>TESPİTLER</b>	Velilerin Katılımı ve ilgisinin yüksek olması.
<b>İHTİYAÇLAR</b>	Velilerin okul politikaları ve programları hakkında daha iyi bilgilendirilmesi için düzenli bilgilendirme toplantıları düzenlenmesi.

**Tablo 24-f. Amaç, Hedef, Gösterge ve Stratejilere İlişkin Kart Şablonu**

<b>TEMA:</b>	KURUMSAL KAPASİTE									
<b>STRATEJİK AMAÇ 6.</b>	Eğitim ve öğretimin niteliğinin geliştirilmesini sağlanacaktır.									
<b>Hedef 6.1</b>	Kurum personelinin mesleki gelişimlerinin artırılması sağlanacaktır.									
PG NO	Performans Göstergeleri	Hedef Etkisi (%)	Başlangıç Değeri	2024 Hedef	2025 Hedef	2026 Hedef	2027 Hedef	2028 Hedef	İzleme Sıklığı	Rapor Sıklığı
PG 6.1.1	Uzaktan ve Yüz yüze Hizmet içi eğitimi alan Yönetici ve öğretmen sayısı	25	40	55	70	80	90	100	6 Ay	6 Ay
PG 6.1.2	Eğitim alan yardımcı personel sayısı	15	50	60	70	80	90	100	6 Ay	6 Ay
PG 6.1.3	Öğretmenlere ve yöneticilere yönelik düzenlenen eğitim sayısı	15	10	12	14	16	18	20	6 Ay	6 Ay
PG 6.1.4	Yüksek lisans eğitimini sürdüren/ tamamlayan öğretmen ve yönetici sayısı	25	1	2	3	4	5	6	6 Ay	6 Ay
PG 6.1.5	Doktora eğitimini sürdüren/tamamlayan öğretmen ve yönetici sayısı	20	0	1	2	3	4	5	6 Ay	6 Ay
<b>Stratejiler</b>	<p>S1 Okul yöneticilerinin ve öğretmenlerin mesleki gelişim ihtiyaçları tespit edilerek bu ihtiyaçları gidermeye yönelik bir mesleki gelişim planı hazırlanacaktır.</p> <p>S2 Bakanlık, diğer kurum ve kuruluşlarla yapılan iş birlikleri kapsamında yardımcı personelin görev alanı ile ilgili iş başı eğitim almaları sağlanacaktır.</p> <p>S3 Okul öğretmenlerinin alanlarında mesleki gelişimlerini ve öğretmenlik yeterliklerini geliştirmek için mahalli ve merkezi düzeyde eğitim almaları sağlanacaktır.</p> <p>S4 Okul yöneticilerinin ve öğretmenlerin dijital platformlar aracılığıyla verilen eğitimlere katılmaları teşvik edilecektir.</p> <p>S5 Okul personelinin motivasyon, iş doyumunu ve kurumsal bağlılık düzeylerini artıracak çalışmalar yapılacaktır.</p>									
<b>KOORDİNATÖR</b>	Okul idaresi ve öğretmenler									
<b>İŞ BİRLİĞİ YAPILACAK BİRİMLER</b>	İl Milli Eğitim Müdürlüğü, Üniversiteler									
<b>RİSKLER</b>	Değişen Eğitim Standartları ve Müfredat Gereksinimleri									
<b>MALİYET TAHMİNİ</b>	Eğitim giderleri									
<b>TESPİTLER</b>	Öğretmenlerin motivasyon düşüklüğü									
<b>İHTİYAÇLAR</b>	Öğretmenlerin yeni eğitim teknikleri ve materyalleri hakkında eğitilmesi.									

## 4.4. Stratejilerin Belirlenmesi

<b>Stratejiler-1</b>	<p>S.1. Öğrencilerin Türkçe dersindeki eksikleri tespit edilerek İYEP aracılığıyla akademik yeterliklerinin artırılması sağlanacaktır.</p> <p>S.2 Öğrencilerin matematik derslerindeki eksikleri tespit edilerek İYEP aracılığıyla akademik yeterliklerinin artırılması sağlanacaktır.</p> <p>S.3 Dijital platformlar aracılığıyla öğrencilerin tamamlayıcı ve destekleyici eğitim almaları sağlanacaktır.</p> <p>S.4 İYEP'in ders içeriklerine katkı sağlayacak etkinlik, okuma vb aktivitelerin zenginleştirilmesi sağlanacaktır.</p> <p>S.5 İYEP içerikleri öğrencinin hazır bulunuşluk seviyesi dikkate alınarak hazırlanacaktır.</p> <p>S.6 Öğrencilerin devamsızlık nedenleri tespit edilerek devamsızlığa neden olan etmenler giderilecektir.</p>
<b>Stratejiler-2</b>	<p>s.1. 1. Sınıf öğrencilerinin okuma yazma çalışmaları 1. Dönem sonuna kadartamamlanacaktır.</p> <p>S.2. Oryantasyon çalışmaları için velilerle işbirliği yapılacaktır.</p> <p>S.3 Bireysel Eğitim Programında yararlanılan görsel işitsel ders aletlerizenginleştirilecektir.</p>
<b>Stratejiler-3</b>	<p>S1 Okul kütüphanesi zenginleştirilecek, öğrencilerin kütüphaneden yararlanması sağlanacaktır. S2 Türkçe dersinde ders saatinin bir bölümü okumaya ayrılacak ve okul müdürlüğünce planlanan zamanlarda okuma etkinlikleri düzenlenecektir.</p> <p>S3 Serbest etkinlikler saati, öğrencilerin sanatsal, sportif ve kültürel faaliyetlere katılım sağlayacağı şekilde düzenlenecektir.</p> <p>S4 Öğrencilere sağlıklı ve dengeli beslenmelerine yönelik bilgilendirme eğitimleri ve etkinlikler yapılacaktır.</p> <p>S5 Öğrencilerin çevre bilincinin artırılmasına yönelik etkinlikler yapılacaktır.</p> <p>S6 Öğrencilere, nezaket ve görgü kuralları konusunda eğitimler verilerek konuya ilişkin etkinlikler düzenlenecektir.</p>
<b>Stratejiler-4</b>	<p>S1 Fiziki mekânların iyileştirilmesi için kamu idareleri, belediyeler ve işverenlerle iş birlikleri yapılacaktır.</p> <p>S2 Atölye ve laboratuvarların iyileştirilmesi için sektör ile iş birlikleri yapılacaktır.</p>
<b>Stratejiler-5</b>	<p>S1 Her bir öğrencinin bir kulüp faaliyetinde aktif olarak yer alması sağlanarak kulüp faaliyetlerinin etkinliği artırılabilecektir.</p> <p>S2 Öğrencilerin seviyelerine uygun olarak toplumsal sorunların çözümüne katkı sağlamak ve farkındalık oluşturmak amacıyla afet ve acil durum, çevre, eğitim, spor, kültür ve turizm, sağlık ve sosyal hizmetler alanlarında toplum hizmeti faaliyetlerine katılımları artırılabilecektir.</p> <p>S3 Okul bünyesinde yarışmalar düzenlenecektir.</p> <p>S4 Diğer kurum ve kuruluşlarla iş birliği içerisinde yürütülen bilimsel, sosyal, kültürel, sanatsal ve sportif alanlardaki faaliyetler artırılabilecektir.</p> <p>S5 Okul bahçeleri çocukların geleneksel oyunlarla vakit geçirmelerini sağlayacak ve gelişimlerini destekleyecek şekilde etkin olarak kullanılacaktır.</p> <p>S6 Okul bünyesinde etkinlikler düzenlenecektir.</p> <p>S7 Öğrencilerin yerel, ulusal ve uluslararası proje ve yarışmalara katılmaları teşvik edilecektir.</p> <p>S8 E okul sisteminde bulunan sosyal etkinlik modülünde gerçekleştirilen etkinlikler işlenecektir.</p> <p>S9 Okul bahçeleri geleneksel çocuk oyunlarına yönelik düzenlenecektir.</p> <p>S10 Öğrenci seviyesi ve öğretim programı kazanımlarına uygun olarak geleneksel çocuk oyunları ders içi etkinliklerde kullanılacaktır.</p> <p>S11 Eğitim öğretim yılı içerisinde okullarda geleneksel çocuk oyunları şenliği yapılacaktır.</p>
<b>Stratejiler-6</b>	<p>S1Okul yöneticilerinin ve öğretmenlerin mesleki gelişim ihtiyaçları tespit edilerek bu ihtiyaçları gidermeye yönelik bir mesleki gelişim planı hazırlanacaktır.</p> <p>S2 Bakanlık, diğer kurum ve kuruluşlarla yapılan iş birlikleri kapsamında yardımcı personelin görev alanı ile ilgili iş başı eğitim almaları sağlanacaktır.</p> <p>S3 Okul öğretmenlerinin alanlarında mesleki gelişimlerini ve öğretmenlik yeterliklerini geliştirmek için mahalli ve merkezi düzeyde eğitim almaları sağlanacaktır.</p> <p>S4 Okul yöneticilerinin ve öğretmenlerin dijital platformlar aracılığıyla verilen eğitimlere katılmaları teşvik edilecektir.</p> <p>S5 Okul personelinin motivasyon, iş doyum ve kurumsal bağlılık düzeylerini artıracak çalışmalar yapılacaktır.</p>

## 4.5. Maliyetlendirme

Refet Bele İlkokulu 2024-2028 Stratejik Planı'nın maliyetlendirilmesi sürecindeki temel gaye; stratejik amaç, hedef ve stratejilerin gerektirdiği maliyetlerin ortaya konulması suretiyle politika tercihlerinin ve karar alma sürecinin rasyonelleştirilmesine katkıda bulunmaktır. Bu sayede stratejik plan ile bütçe arasındaki bağlantı güçlendirilecek ve harcamaların önceliklendirilme süreci iyileştirilerek, daha düşük maliyetli olanları seçilecektir.

Toplam kaynakların dağılım oranlarına bakıldığında %70'inin genel bütçe, %20'inin ise Okul Aile Birliği katkıları, geriye kalan gelirlerin ise sosyal yardımlaşma gelirleri gibi bütçe dışı kaynakların katkısı olduğu görülmektedir. Söz konusu amaç ve hedeflere ilişkin beş yıllık tahmini bütçe dağılımları Tablo 25'te gösterilmiştir. Tabloda görüleceği üzere son iki yılın gelir ve giderlerinde yaşanan artıştan hareketle hazırlanan beş yıllık maliyetlendirme sonucunda okulumuzun tahmini olarak **732.084,27** TL'lik bir harcama yapılacağı öngörülmektedir.

Tablo 25. Tahmini Maliyet Tablosu

Kaynak Tablosu	2024	2025	2026	2027	2028	Toplam Maliyet
Genel Bütçe	60.000,00	80.400,00	109.344,00	176.043,84	249.982,25	675.770,09
Valilik Ve Belediyelerin Katkısı	0,00	0,00	0,00	0,00	0,00	0,00
Okul aile Birlikleri	5.000,00	6.700,00	9.112,00	14.670,32	20.831,85	56.314,17
Diğer AB ve Sosyal Dayanışma Fonları	0,00	0,00	0,00	0,00	0,00	0,00
<b>TOPLAM</b>	<b>65.000,00</b>	<b>87.100,00</b>	<b>118.456,00</b>	<b>190.714,16</b>	<b>270.814,11</b>	<b>732.084,27</b>
<b>Amaç ve Hedef No</b>	<b>2024</b>	<b>2025</b>	<b>2026</b>	<b>2027</b>	<b>2028</b>	<b>Beş Yıllık Toplam</b>
<b>AMAÇ 1</b>	14.275	19.128	26.015	41.884	59.475	160.776
Hedef 1	2.000	19.128	26.015	41.884	59.475	148.501
<b>AMAÇ 2</b>	25.865	34.659	47.136	75.889	107.762	291.310
Hedef 1	7.594	10.176	13.839	22.280	31.638	85.527
Hedef 2	12.882	17.262	23.476	37.796	53.671	145.087
Hedef 3	5.389	7.221	9.821	15.812	22.453	60.696
<b>AMAÇ 3</b>	3.091	4.142	5.633	9.069	12.877	34.811
Hedef 1	1.023	1.371	1.864	3.002	4.262	11.523
Hedef 2	2.068	2.771	3.768	6.067	8.615	23.289
<b>AMAÇ TOPLAM</b>	<b>53.007,50</b>	<b>71.030,05</b>	<b>96.600,87</b>	<b>155.527,40</b>	<b>220.848,90</b>	<b>597.014,72</b>
<b>Genel Yönetim Giderleri</b>	<b>11.992,50</b>	<b>16.069,95</b>	<b>21.855,13</b>	<b>35.186,76</b>	<b>49.965,20</b>	<b>135.069,55</b>



REFET

BELE  
İLKOKULU

2024-2028 STRATEJİK PLANI



# V.BÖLÜM

## İZLEME VE DEĞERLENDİRME



[HTTPS://REFETBELEİLKOKULU.MEB.K12.TR](https://refetbeleilkokulu.meb.k12.tr)

## 5.İZLEME VE DEĞERLENDİRME

Bu bölümde Refet Bele İlkokulu Müdürlüğü 2024-2028 Stratejik Planı'nın izleme ve değerlendirme modeline ve aşamalarına değinilmiştir. Ayrıca, izleme ve değerlendirme faaliyetlerinin etkin bir şekilde gerçekleştirilmesi için oluşturulan performans göstergelerine ilişkin bilgilere yer verilmiştir.

Stratejik planlarda yer alan amaç ve hedeflere ulaşma durumlarının tespiti ve bu yolla stratejik planlardaki amaç ve hedeflerin gerçekleştirilebilmesi için gerekli tedbirlerin alınması izleme ve değerlendirme ile mümkün olmaktadır. İzleme, stratejik plan uygulamasının sistematik olarak takip edilmesi ve raporlanmasıdır. Değerlendirme ise uygulama sonuçlarının amaç ve hedeflere kıyasla ölçülmesi ve söz konusu amaç ve hedeflerin tutarlılık ve uygunluğunun analizidir.

Refet Bele İlkokulu Müdürlüğü 2024-2028 Stratejik Planı'nın izlenmesi ve değerlendirilmesi uygulamaları, Refet Bele İlkokulu Müdürlüğü 2019-2023 Stratejik Planı İzleme ve Değerlendirme Modeli'nin geliştirilmiş versiyonu olan Refet Bele İlkokulu Müdürlüğü 2024-2028 Stratejik Planı İzleme ve Değerlendirme Modeli çerçevesinde yürütülecektir. İzleme ve değerlendirme sürecine yön verecek temel ilkeler: Katılımcılık, Saydamlık, Sonuçları İletme (Geri Bildirim), Hesap Verebilirlik, Bilimsellik, Tutarlılık ve Nesnellik olarak ifade edilebilir.

Belirtilen temel ilkeler ve veri analiz yöntemleri doğrultusunda Refet Bele İlkokulu Müdürlüğü 2024-2028 Stratejik Planı İzleme ve Değerlendirme Modeli'nin çerçevesini;

1. Performans göstergeleri ve stratejiler bazında gerçekleşme durumlarının belirlenmesi,
2. Performans göstergelerinin gerçekleşme durumlarının hedeflerle kıyaslanması,
3. Stratejiler kapsamında yürütülen faaliyetlerin Müdürlük faaliyet alanlarına dağılımının belirlenmesi,
4. Sonuçların raporlanması ve paydaşlarla paylaşımı,
5. Hedeflerden sapmaların nedenlerinin araştırılması,
6. Alternatiflerin ve çözüm önerilerinin geliştirilmesi süreçleri oluşturmaktadır.



İzleme ve değerlendirme sürecinin işleyişi ana hatları ile aşağıdaki şekilde özetlenmiştir. Refet Bele İlkokulu Müdürlüğü 2024–2028 Stratejik Planı'nda yer alan performans göstergelerinin gerçekleşme durumlarının tespiti yılda iki kez yapılacaktır. Ara izleme olarak nitelendirilebilecek yılın ilk altı aylık dönemini kapsayan birinci izleme kapsamında, tüm görevlilerin sorumlu oldukları göstergelerle ilgili gerçekleşme durumlarına ilişkin Müdürlüğümüz tarafından toplanarak performans hedeflerinin gerçekleşme durumları hakkında hazırlanan “Stratejik Plan İzleme Değerlendirme Raporu” İlçe Milli Eğitim Müdürlüğüne gönderilecektir. Bu aşamada amaç, varsa öncelikle yıllık hedefler olmak üzere, hedeflere ulaşılmasının önündeki engelleri ve riskleri belirlemek ve yıllık hedeflere ulaşılmasını sağlamak üzere gerekli görülebilecek tedbirlerin alınacaktır.

Yılın tamamına ilişkin ikinci izleme kapsamında ise Veli-Öğretmen ve Öğrenci gibi tüm paydaşların sorumlu oldukları performans göstergeleri ve stratejiler ile ilgili yılsonu gerçekleşme durumlarına ait veriler toplanarak değerlendirilecektir.

Stratejik Plan Deęerlendirme Raporu, üst yönetici başkanlığında yapılan deęerlendirme toplantısında stratejik planın kalan süresi için hedeflere nasıl ulaşılacağına ilişkin alınacak gerekli önlemleri de içerecek şekilde nihai hâle getirilerek İlçe Milli Eğitim Müdürlüğü'ne gönderilecek okulumuzun web sitesinde paylaşılacaktır.

## **PERFORMANS GÖSTERGELERİ**

Okulumuz 2024-2028 Stratejik Planı'nda belirlenen hedeflere ne ölçüde ulaşıldığını ortaya koyabilecek yeterli sayıda ve nitelikte performans göstergeleri kullanılmıştır. Stratejik planda, izleme ve deęerlendirme faaliyetlerinin etkili bir şekilde gerçekleştirilmesi için performans göstergelerinden yararlanılmıştır. Performans göstergelerinin izlenmesinde standartlaşmanın sağlanması ve güvenilirliğin temin edilmesi önemli bir konudur. Bu sebeple performans göstergelerinin kimlik kartı olarak nitelendirilebilecek "Performans Göstergesi Kartı" kullanılmıştır. Okulumuza uygun performans göstergesi kartı ile her bir performans göstergesinin kavramsal çerçevesi, veri kaynağı, kapsamı, veri temin dönemi, hesaplama yöntemi gibi bilgiler kayıt altına alınarak gösterge bilgi tablosunda toplanmıştır. Bu yolla performans göstergelerine ilişkin izleme verilerinin doğruluğu ve karşılaştırma kabiliyeti güvence altına alınmıştır.



REFET

BELE  
İLKOKULU

2024-2028 STRATEJİK PLANI



# VI.BÖLÜM

TABLO/ŞEKİL/GRAFİKLER/EKLER



[HTTPS://REFETBELEİLKOKULU.MEB.K12.TR](https://refetbeleilkokulu.meb.k12.tr)



Tablo 26: İzleme ve Değerlendirme Şablonu

2024-2025 Eğitim Öğretim Yılı Stratejik Plan İzleme ve Değerlendirme Tablosu					
<b>A1</b>	Öğrencilerin öğrenmesi, gelişmesi ve büyümesi için fırsatları genişletmek amacıyla okul, aile ve toplum arasında güçlü bağlantılar geliştirilecektir.				
<b>H1.1</b>	Öğrenci başarısını desteklemek için ailelere eğitim verilecektir.				
<b>Hedef 1.1 Performansı</b>	% 88*				
<b>Sorumlu Birim</b>	Okul yönetim kadrosu				
<b>Performans Göstergesi</b>	Hedefe Etkisi (%)	Plan Dönemi Başlangıç Değeri *(A)	İzleme Dönemindeki Yıl Sonu Hedeflenen Değer (B)	İzleme Dönemindeki Gerçekleşme Değeri (C)	Performans (%) (C-A)/(B-A)
<b>PG 1.1.1 Her dönem sınıf velilerine yönelik düzenlenen etkinlik sayısı</b>	60	0	1	1	100
<b>PG 1.1.2 En az bir aile eğitimi alan veli oranı (yüzde)</b>	40	25	75	60	70
<b>Hedefe İlişkin Değerlendirmeler</b>					
2024-2025 eğitim öğretim yılında PG 1.1.1 için performansın %100 oranında gerçekleştiği görülmektedir. 2024-2025 eğitim öğretim yılında PG 1.1.2 için performansı %70 oranında gerçekleştiği göz önünde bulundurularak ailelerin eğitim faaliyetlerine katılımının artırılması için sınıf rehber öğretmenleri aracılığıyla telefon görüşmeleri yapılması planlanmıştır.					

\* 2024-2028 dönemini kapsayan stratejik plan için 2023 yılsonu değeridir.

\*\*Her yılın ilk altı ayında, ilgili hedefe ait performans göstergelerinin performans düzeyi dikkate alınarak izlemenin yapıldığı yılın sonu itibarıyla hedeflenen değere ulaşıp ulaşılamayacağını analizi yapılır. Hedeflene değere ulaşılmasını engelleyecek hususlar ve riskler varsa değerlendirilir. Hedeflenen değere ulaşılmasını sağlayacak temel tedbirler kısaca yer verilir.

## EKLER:

Öğretmen, Öğrenci ve Veli paydaşlar belirlenerek okulun paydaşlarına yönelik; öğretmen, öğrenci, veli ve çalışanlara uygulanan memnuniyetleri hakkındaki görüşleri online alınarak ekteki anketler uygulanmıştır.

### Ek-4 Paydaş Anketleri

Aşağıda verilen anketler, okul/kurumlara örnek olması bakımından rehber ekleştir. Anket içerikleri, okul/kurum türüne ve yapısına göre değişiklik göstermelidir.

#### Sevgili Öğrencimiz;

- Bu anketin amacı, okul hakkındaki görüşlerini toplamaktır.
- Bu anket, kimlik bilgileri girilmeden yapılmalıdır.
- Okul hakkında görüşlerini yansıtan kutuya "X" işareti koyarak neler düşündüğünü öğrenmemize yardımcı olabilirsin.
- Anketimize katıldığın için teşekkür ederiz.

NO	İLKOKUL ÖĞRENCİLERİ İÇİN KONU BAŞLIKLARI	Kesinlikle Katılıyorum	Katılıyorum	Kararsızım	Kesinlikle Katılmıyorum	Katılmıyorum
		( )	( )	( )	( )	( )
01-	Okulumu seviyorum.	( )	( )	( )	( )	( )
02-	Okulumda kendimi güvende hissediyorum.	( )	( )	( )	( )	( )
03-	Okulumun içi ve bahçesi temizdir.	( )	( )	( )	( )	( )
04-	Öğretmenim adildir.	( )	( )	( )	( )	( )
05-	Öğretmenim benimle ilgileniyor.	( )	( )	( )	( )	( )
06-	Yardıma ihtiyacım olursa öğretmenim bana yardım eder.	( )	( )	( )	( )	( )
07-	Öğretmenim derse katılmamı sağlar.	( )	( )	( )	( )	( )
08-	Öğretmenim dersleri farklı araçlar kullanarak anlatır.	( )	( )	( )	( )	( )
09-	Okul kantininde yeterli ve sağlıklı yiyecekler var.	( )	( )	( )	( )	( )
10-	Okulda ders dışı eğlenceli etkinlikler var.	( )	( )	( )	( )	( )
11-	Teneffüslerde ihtiyaçlarımı giderebiliyorum.	( )	( )	( )	( )	( )
12-	Öğretmenim her gün beni çok çalıştırıyor.	( )	( )	( )	( )	( )

### Kıymetli Öğretmenimiz;

- Bu anketin amacı, okul/kurum çalışmaları hakkındaki görüşlerinizi almaktır.
- Bu ankette kimlik bilgileri yer almaz.
- Lütfen okul hakkındaki görüşlerinizi en iyi yansıtan kutuya "X" işareti koyarak belirtiniz.
- Anketimize katıldığınız için teşekkür ederiz.

NO	ÖĞRETMENLER İÇİN KONU BAŞLIKLARI					
		Kesinlikle Katılıyorum	Katılıyorum	Kararsızım	Kesinlikle Katılmıyorum	Katılmıyorum
01-	Okulun misyonu ve vizyonunu tam olarak anlıyorum.	( )	( )	( )	( )	( )
02-	Okulda eğitim ve yönetim kalitesi sürekli olarak gelişiyor.	( )	( )	( )	( )	( )
03-	Okul temiz ve hijyeniktir.	( )	( )	( )	( )	( )
04-	Okul, öğrencilerin ve personelin güvenliğini sağlamak için uygun güvenlik önlemleri alır.	( )	( )	( )	( )	( )
05-	Okul, yeni kabul edilen öğrencilere uygun desteği sağlar.	( )	( )	( )	( )	( )
06-	Okulumuz mesleki yeterliliğimi geliştirmek için eğitim fırsatları sunuyor.	( )	( )	( )	( )	( )
07-	Okul yönetimimiz öğretmenleri etkin bir şekilde yönlendirir.	( )	( )	( )	( )	( )
08-	Okulumuz, öğrencilerin öğrenme ilgisini uyandıracak bir öğrenme ortamı oluşturmuştur.	( )	( )	( )	( )	( )
09-	Etkili bir öğretmen olmak için ihtiyaç duyduğum kaynaklara erişimim var.	( )	( )	( )	( )	( )
10-	Bana sunulan kaynakları kullanmak için gerekli eğitime sahibim.	( )	( )	( )	( )	( )
11-	Okulumuzun, farklı ihtiyaçları olan öğrencileri desteklemek için etkin bir politikası vardır.	( )	( )	( )	( )	( )
12-	Okulumuz müfredat uygulamasını etkin bir şekilde izler.	( )	( )	( )	( )	( )
13-	Okulumuz, velilere uygun etkinlikler düzenlemektedir.	( )	( )	( )	( )	( )
14-	Diğer öğretmenlerle iş birliği yaparım.	( )	( )	( )	( )	( )
15-	Okul personeli arasında dostane bir ilişki sürdürülür.	( )	( )	( )	( )	( )
16-	Takım ruhumuz ve moralimiz yüksek.	( )	( )	( )	( )	( )
17-	Okulumuza aidiyet hissediyorum.	( )	( )	( )	( )	( )

## Kıymetli Velimiz;

- Bu anketin amacı, okul/kurum çalışmaları hakkındaki görüşleriniz almaktır.
- Bu ankette kimlik bilgileri yer almaz.
- Lütfen okul/kurum hakkındaki görüşlerinizi en iyi yansıtan kutuya "X" işareti koyarak belirtiniz.
- Anketimize katıldığınız için teşekkür ederiz.

NO	VELİLER İÇİN KONU BAŞLIKLARI					
		Kesinlikle Katılıyorum	Katılıyorum	Kararsızım	Kesinlikle Katılmıyorum	Katılmıyorum
01-	Okulun misyonu ve vizyonunu tam olarak anlıyorum.	( )	( )	( )	( )	( )
02-	Okulda eğitim ve yönetim kalitesi sürekli olarak gelişiyor.	( )	( )	( )	( )	( )
03-	Okul temiz ve hijyeniktir.	( )	( )	( )	( )	( )
04-	Okul, öğrencilerin ve personelin güvenliğini sağlamak için uygun güvenlik önlemleri alır.	( )	( )	( )	( )	( )
05-	Okul, yeni kabul edilen öğrencilere uygun desteği sağlar.	( )	( )	( )	( )	( )
06-	Okul, çocuğumun okumaya olan ilgisini geliştirmesine yardımcı olabilir.	( )	( )	( )	( )	( )
07-	Okul çocuğumun öğrenme ilgisini güçlendiriyor.	( )	( )	( )	( )	( )
08-	Okul çocuğumun ahlaki gelişimini teşvik edebilir.	( )	( )	( )	( )	( )
09-	Okulda kullanılan değerlendirme yöntemleri çocuğumun gelişimini tüm yönleriyle anlamama yardımcı oluyor.	( )	( )	( )	( )	( )
10-	Okul, çocuğumun öğrenme performansı ve gelişimi hakkında beni iyi bilgilendiriyor.	( )	( )	( )	( )	( )
11-	Okul çocuğuma duygusal rahatsızlık ve öğrenme güçlükleri ile karşılaştığımda yeterli desteği ve rehberlik sağlar.	( )	( )	( )	( )	( )
12-	Öğretmenlerin benimle iletişim kurma yöntemlerinden memnunum.	( )	( )	( )	( )	( )
13-	Herhangi bir problem durumunda müdür endişelerime cevap veriyor.	( )	( )	( )	( )	( )
14-	Okulda, velilerin ihtiyaçlarına uygun eğitim faaliyetleri düzenlenir.	( )	( )	( )	( )	( )
15-	Okul, çocukların gelişimini desteklemek için velilerle iyi bir ilişki kurar.	( )	( )	( )	( )	( )
16-	Okul, aktif veli katılımını teşvik eder.	( )	( )	( )	( )	( )
17-	Okulun veli etkinliklerine aktif olarak katılırım.	( )	( )	( )	( )	( )
18-	Bir veli olarak okula aidiyet hissediyorum.	( )	( )	( )	( )	( )
19-	Çocuğumun ev ödevlerini tamamlamasını sağlarım.	( )	( )	( )	( )	( )
20-	Çocuğumu okumaya teşvik ederim.	( )	( )	( )	( )	( )
21-	Çocuğumun her gün okula gitmesini sağlarım.	( )	( )	( )	( )	( )
22-	Çocuğumun eğitiminde aktif bir ortağım.					



REFET BELE İLKOKULU  
MÜDÜRLÜĞÜ



2024 - 2028

**STRATEJİK PLANI**